

---

**Общество с ограниченной ответственностью  
научно-производственное объединение «ГеоГИС»**

Муниципальный заказчик – Администрация Красносулинского района  
Ростовской области

**ГЕНЕРАЛЬНЫЙ ПЛАН  
ГУКОВО-ГНИЛУШЕВСКОГО СЕЛЬСКОГО ПОСЕЛЕНИЯ  
КРАСНОСУЛИНСКОГО РАЙОНА РОСТОВСКОЙ ОБЛАСТИ**

**МАТЕРИАЛЫ ПО ОБОСНОВАНИЮ  
(Пояснительная записка)**

**Муниципальный контракт № 0358300008420000041\_158295 от «17» марта 2020г.**

**Директор ООО НПО «ГеоГИС»**

**П.И. Подрезов**

**Воронеж 2020 г.**

**СОСТАВ МАТЕРИАЛОВ**  
**по изменению генерального плана Гуково-Гнилушевского СП**

№ п/п	Наименование	гриф	Масштаб	Примечание
<b>Проект изменений генерального плана в текстовой форме:</b>				
1	Положение о территориальном планировании	н/с		Сшив формата А 4
2	Сведения, предусмотренные п.5.1 ст. 23 Градостроительного кодекса	н/с		В эл. виде
<b>Проект изменений генерального плана в графической форме:</b>				
3	Карта границ населенных пунктов	н/с	М 1:25 000	Новая карта
4	Карта функциональных зон	н/с	М 1:25 000;	Новая карта
5	Карта планируемого размещения объектов местного значения	н/с	М 1:25 000	Новая карта
<b>Материалы по обоснованию</b>				
6	Пояснительная записка	н/с		Сшив формата А 4
7	Карта расположения планируемых объектов федерального, регионального и местного (районного) значения	н/с	М 1:25 000	Новая карта
8	Карта зон с особыми условиями использования территорий (с указанием границ лесничеств)	н/с	М 1:25 000	Новая карта

## Оглавление

ВВЕДЕНИЕ. ....	5
ОБОСНОВАНИЕ ИЗМЕНЕНИЙ ГЕНЕРАЛЬНОГО ПЛАНА.....	10
1. ГРАНИЦЫ МУНИЦИПАЛЬНОГО ОБРАЗОВАНИЯ, ГРАНИЦЫ НАСЕЛЕННЫХ ПУНКТОВ 10	
1.1. УТОЧНЕНИЕ ОТОБРАЖЕНИЯ ГРАНИЦЫ СЕЛЬСКОГО ПОСЕЛЕНИЯ.....	10
1.2.ГРАНИЦЫ НАСЕЛЕННЫХ ПУНКТОВ СЕЛЬСКОГО ПОСЕЛЕНИЯ.....	11
1.3. ПЕРЕЧЕНЬ ЗЕМЕЛЬНЫХ УЧАСТКОВ, КОТОРЫЕ ВКЛЮЧАЮТСЯ В (ИСКЛЮЧАЮТСЯ ИЗ) ГРАНИЦЫ НАСЕЛЕННЫХ ПУНКТОВ .....	14
2. СВЕДЕНИЯ О ПЛАНАХ И ПРОГРАММАХ КОМПЛЕКСНОГО СОЦИАЛЬНО- ЭКОНОМИЧЕСКОГО РАЗВИТИЯ МУНИЦИПАЛЬНОГО ОБРАЗОВАНИЯ .....	14
3. ИЗМЕНЕНИЯ В ФУНКЦИОНАЛЬНОМ ЗОНИРОВАНИИ. ....	25
3.1. ИЗМЕНЕНИЯ ФУНКЦИОНАЛЬНОГО ЗОНИРОВАНИЯ В СВЯЗИ С ИЗМЕНЕНИЯМИ ГРАНИЦ НАСЕЛЕННЫХ ПУНКТОВ .....	25
3.2. ОТДЕЛЬНЫЕ ИЗМЕНЕНИЯ ФУНКЦИОНАЛЬНОГО ЗОНИРОВАНИЯ ВНЕ ГРАНИЦ НАСЕЛЕННЫХ ПУНКТОВ. ....	27
3.3. ПАРАМЕТРЫ ФУНКЦИОНАЛЬНЫХ ЗОН .....	28
4. БАЛАНС ТЕРРИТОРИИ .....	29
5. ЗОНЫ С ОСОБЫМИ УСЛОВИЯМИ ИСПОЛЬЗОВАНИЯ ТЕРРИТОРИЙ, РАСПОЛОЖЕННЫЕ В ГРАНИЦАХ СЕЛЬСКОГО ПОСЕЛЕНИЯ .....	31
5.1. ОБЪЕКТЫ КУЛЬТУРНОГО НАСЛЕДИЯ .....	35
5.2. ОСОБО ОХРАНЯЕМЫЕ ПРИРОДНЫЕ ТЕРРИТОРИИ .....	35
6. СВЕДЕНИЯ О ВИДАХ, НАЗНАЧЕНИИ И НАИМЕНОВАНИИ ПЛАНИРУЕМЫХ ДЛЯ РАЗМЕЩЕНИЯ НА ТЕРРИТОРИИ ГУКОВО-ГНИЛУШЕВСКОГО СП ОБЪЕКТОВ ФЕДЕРАЛЬНОГО ЗНАЧЕНИЯ, ОБЪЕКТОВ РЕГИОНАЛЬНОГО ЗНАЧЕНИЯ, ОБЪЕКТОВ МЕСТНОГО ЗНАЧЕНИЯ КРАСНОСУЛИНСКОГО РАЙОНА.....	36
6.1. СВЕДЕНИЯ О ВИДАХ, НАЗНАЧЕНИИ И НАИМЕНОВАНИЯХ ПЛАНИРУЕМЫХ ДЛЯ РАЗМЕЩЕНИЯ НА ТЕРРИТОРИЯХ ГУКОВО-ГНИЛУШЕВСКОГО СП ОБЪЕКТОВ ФЕДЕРАЛЬНОГО ЗНАЧЕНИЯ.....	36
6.2. СВЕДЕНИЯ О ВИДАХ, НАЗНАЧЕНИИ И НАИМЕНОВАНИЯХ ПЛАНИРУЕМЫХ ДЛЯ РАЗМЕЩЕНИЯ НА ТЕРРИТОРИИ ГУКОВО-ГНИЛУШЕВСКОГО СЕЛЬСКОГО ПОСЕЛЕНИЯ КРАСНОСУЛИНСКОГО РАЙОНА ОБЪЕКТОВ РЕГИОНАЛЬНОГО ЗНАЧЕНИЯ .....	37
6.3. СВЕДЕНИЯ О ВИДАХ, НАЗНАЧЕНИИ И НАИМЕНОВАНИЯХ ПЛАНИРУЕМЫХ ДЛЯ РАЗМЕЩЕНИЯ НА ТЕРРИТОРИИ ГУКОВО-ГНИЛУШЕВСКОГО СЕЛЬСКОГО ПОСЕЛЕНИЯ КРАСНОСУЛИНСКОГО РАЙОНА ОБЪЕКТОВ МЕСТНОГО (РАЙОННОГО) ЗНАЧЕНИЯ .....	37
7. ОЦЕНКА ВЛИЯНИЯ ПЛАНИРУЕМЫХ ДЛЯ РАЗМЕЩЕНИЯ ОБЪЕКТОВ МЕСТНОГО ЗНАЧЕНИЯ СЕЛЬСКОГО ПОСЕЛЕНИЯ НА КОМПЛЕКСНОЕ РАЗВИТИЕ ЕГО ТЕРРИТОРИИ	39
ПРИЛОЖЕНИЯ: .....	44

### Список используемых сокращений.

ГП РО	государственная программа Ростовской области
ГрадК	Градостроительный кодекс
ЗООИТ	зона с особыми условиями использования территории
з/у	земельный участок
ИСОГД	информационная система обеспечения градостроительной деятельности
КОС	канализационные очистные сооружения
ЛЭП	линии электропередачи
МНГП	местные нормативы градостроительного проектирования
МО	муниципальное образование
МРСК	межрегиональная распределительная сетевая компания
МПС	мусороперегрузочная станция
МСС	мусоросортировочная станция
н/с	несекретно
ПСД	проектно-сметная документация
п/с (ПС)	подстанция
РО	Ростовская область
РНГП, РНГП РО	региональные нормативы градостроительного проектирования Ростовской области
РФ	Российская Федерация
РЦП	региональная целевая программа
СЗЗ	санитарно-защитная зона
СП	сельское поселение
СТП РФ	схема территориального планирования Российской Федерации
СТП РО	схема территориального планирования Ростовской области
ТКО	твердые коммунальные отходы
ФЗ	Федеральный закон
ФЦП	федеральная целевая программа
ЧС	чрезвычайная ситуация

## ВВЕДЕНИЕ.

Настоящие изменения в действующий генеральный план муниципального образования «Гуково-Гнилушевское сельское поселение» Красносулинского района Ростовской области подготовлены на основании муниципального контракта № 0358300008420000041\_158295 от «17» марта 2020г. в соответствии с ч. 17 ст. 24 Градостроительного кодекса РФ.

Проект изменений подготовлен на основании:

1. Градостроительного кодекса РФ.
2. Земельный кодекс Российской Федерации.
3. Водный кодекс Российской Федерации.
4. Лесной кодекс Российской Федерации.
5. Областной закон Ростовской области от 14.01.2008 № 853-ЗС «О градостроительной деятельности в Ростовской области».
6. Областной закон Ростовской области от 27.12.2004 N 232-ЗС (ред. от 23.05.2017) "Об установлении границ и наделении соответствующим статусом муниципального образования "Красносулинский район" и муниципальных образований в его составе";
7. Постановления Администрации Красносулинского района от 23.03.2020 № 376 «О подготовке предложений о внесении изменений в генеральный план Гуково-Гнилушевского сельского поселения».

В рамках работы по подготовке проекта о внесении изменений в генеральный план Гуково-Гнилушевского сельского поселения выполнено:

1. Подготовлена настоящая пояснительная записка (материалы по обоснованию в текстовой форме).
2. Подготовлена (ранее отсутствующая в действующем генеральном плане) текстовая часть положения о территориальном планировании в части параметров функциональных зон и сведения о видах, назначении и наименованиях планируемых для размещения объектов местного значения.
3. Откорректирована в необходимом объеме графическая часть материалов генерального плана и материалов по обоснованию (выполнена новая редакция соответствующих карт).

Настоящим проектом изменений вносятся и обосновываются изменения, обусловленные рядом причин. За время реализации действующего генерального плана существенно изменилось законодательство в сфере территориального планирования – в 2011 г. с выходом 41-ФЗ от 20.03.2011 г. и в 2014 г. с выходом

172-ФЗ от 28.06.2014 г. Указанные федеральные законы установили новые принципы взаимодействия и взаимовлияния документов территориального и стратегического планирования. Так, 41-ФЗ от 20.03.2011 г. существенно изменил требования к структуре документа, которым действующий генеральный план сельского поселения соответствует не в полной мере. При этом приведение в соответствие с 41-ФЗ документов территориального планирования, разработанных до его вступления в силу, т.е. до марта 2011 г., не требовалось. Однако принятие 172-ФЗ, ряда иных нормативных, в т.ч. подзаконных актов, привело к необходимости значительной корректировки (изменении) действующего генерального плана.

Принятие администраций Красносулинского района и администрацией сельского поселения комплекса муниципальных программ определило основные цели и задачи внесения изменений в генеральный план сельского поселения, направленные на пространственное закрепление основных целей развития Гуково-Гнилушевского СП.

В соответствии с этим в техническом задании на разработку проекта внесения изменений заказчиком были определены следующие цели и задачи работы:

Целью подготовки проекта внесения изменений является:

- Достижение устойчивого социально-экономического развития поселения методом территориального планирования на основе рационального использования земель и их охраны, развития инженерной, транспортной и социальной инфраструктуры, сохранение объектов культурного наследия, охраны природы, защиты территорий от воздействия чрезвычайных ситуаций природного и техногенного воздействия, повышения эффективности управления территорией поселения.
- Внесение изменений в утвержденный генеральный план Гуково-Гнилушевского СП Красносулинского района в части подготовки карт границ населенных пунктов, карт функциональных зон корректировки и координатного описания границ населенных пунктов, установленных генеральным планом, осуществляется с целью приведения документа территориального планирования в соответствие с действующим законодательством Российской Федерации.

Задачи подготовки проекта внесения изменений:

- Разработка проекта в новой редакции (редакции с внесенными изменениями) генерального плана Гуково-Гнилушевского сельского поселения, в том числе в целях корректировки границ населенных пунктов, входящих в состав сельского поселения;
- Приведение содержания материалов генерального плана поселения в соответствие с требованиями статьи 23 Градостроительного кодекса Российской Федерации;

- Приведение описания и отображения планируемых объектов местного значения в соответствии с Требованиями к описанию и отображению в документах территориального планирования объектов федерального значения, объектов регионального значения, объектов местного значения (утв. приказом Минэкономразвития России от 09.01.2018 № 10);
- Приведение материалов генерального плана поселения в соответствие с требованиями размещения в федеральной государственной информационной системе территориального планирования;
- Сформировать сведения о границах населенных пунктов, входящих в состав поселения, необходимые для внесения их в Единый государственный реестр недвижимости.
- Обеспечение прав и законных интересов физических и юридических лиц, в том числе правообладателей земельных участков и объектов капитального строительства.
- Создание условий для привлечения инвестиций.

Изменения вносятся в графическую часть утвержденного генерального плана, выполненного в 2008-2009 гг. ОАО «НИИПГрадостроительства» с учетом последующих утвержденных изменений.

Настоящие изменения в действующий генеральный план муниципального образования «Гуково-Гнилушевское сельское поселение» Красносулинского района содержат в своем составе:

1. Уточнение отображения границы Гуково-Гнилушевского сельского поселения в связи с принятием новой редакции областного закона Ростовской области от 27.12.2004 N 232-ЗС (ред. от 23.05.2017) "Об установлении границ и наделении соответствующим статусом муниципального образования "Красносулинский район" и муниципальных образований в его составе";
2. Локальные изменения установленных действующим генеральным планом границ части населенных пунктов в целях исключения пересечений с границами земельных участков, поставленных на кадастровый учет и исключения из границ населенных пунктов территорий, которые в соответствии с нормами действующего законодательства не могут находиться в границах населенных пунктов;
3. Изменение и уточнение границ функциональных зон в целях устранения имеющихся противоречий с утвержденными ПЗЗ, проектами планировки, а также с учетом границ сельского поселения, границ населенных пунктов и земельных участков, поставленных на кадастровый учет;

4. Подготовка текстовой части положения о территориальном планировании в части параметров функциональных зон и формирования перечня планируемых объектов местного значения, расположенных на территории сельского поселения.

Проект изменений выполнен в виде новых карт и новой редакции соответствующих карт действующего генерального плана.

- Карта границ населенных пунктов.
- Карта функциональных зон.
- Карта планируемого размещения объектов местного значения Гуково-Гнилушевского СП.
- Материалы по обоснованию.
- Карта расположения планируемых объектов федерального, регионального и местного (районного) значения.
- Карта зон с особыми условиями использования территорий (с указанием границ лесничеств).

Особенностью настоящего проекта изменений является приведение отображения графической информации, содержащейся на вышеуказанных картах, в соответствие с требованиями к описанию и отображению в документах территориального планирования объектов федерального значения, объектов регионального значения, объектов местного значения (Требования утверждены Приказом Минэкономразвития РФ от 9 января 2018 г. №10 «Об утверждении требований к описанию и отображению в документах территориального планирования объектов федерального значения, объектов регионального значения, объектов местного значения и о признании утратившим силу приказа Минэкономразвития России от 7 декабря 2016г. №793»).

Таким образом, при сохранении в картах в неизменном виде значительной части графической информации действующего генерального плана, карты в новой редакции из-за иного стандарта оформления полностью переработаны и имеют совершенно другой внешний вид.

**Настоящий текст и графические материалы проекта изменений Генерального плана, представленные в данной пояснительной записке, рекомендуются для дальнейшей работы по согласованию, обсуждению и утверждению проекта изменений органами местного самоуправления в соответствии со статьями 24, 25 Градостроительного кодекса Российской Федерации.**

Новая редакция графических материалов генерального плана прилагается в бумажном и электронном виде.

При подготовке проекта изменений генерального плана использовались данные, предоставляемые Заказчиком, а также по его запросу – территориальными органами государственной власти.



Материалы, входящие в состав настоящего проекта, не содержат сведений, отнесённых законодательством к категории государственной тайны.

Для разработки проекта изменений в материалы генерального плана сформирован временный авторский коллектив в следующем составе:

Прохоров А.Ю.	руководитель авторского коллектива, главный архитектор проекта, член Союза архитекторов России;
Кривошлыков В.А.	ведущий экономист градостроительства;
Хрипкова А.А.	ведущий инженер геоинформационных систем;
Вихренко Г. И.	архитектор;
Рева К.В.	техник-проектировщик.

Авторский коллектив благодарит за помощь в разработке проекта коллектив администрации Красносулинского района и коллектив администрации Гуково-Гнилушевского СП.

### 1. ГРАНИЦЫ МУНИЦИПАЛЬНОГО ОБРАЗОВАНИЯ, ГРАНИЦЫ НАСЕЛЕННЫХ ПУНКТОВ

В соответствии с требованиями ст. 23 Градостроительного кодекса РФ основными целями настоящего проекта изменений является:

- Отображение границы муниципального образования «Гуково-Гнилушевское сельское поселение» в соответствии с новой редакцией областного закона Ростовской области от 27.12.2004г. №232-ЗС "Об установлении границ и наделении соответствующим статусом муниципального образования "Красносулинский район" и муниципальных образований в его составе";
- Отображение границ части населенных пунктов сельского поселения, которые могут быть поставлены на кадастровый учет на основе действующего генерального плана и локальные изменения установленных действующим генеральным планом границ части населенных пунктов в целях устранения препятствий для их постановки на кадастровый учет.

#### 1.1. УТОЧНЕНИЕ ОТОБРАЖЕНИЯ ГРАНИЦЫ СЕЛЬСКОГО ПОСЕЛЕНИЯ

Границы МО Гуково-Гнилушевское СП до настоящего времени не поставлены на кадастровый учет. В материалах действующего генерального плана (с учетом принятых изменений) указана площадь МО Гуково-Гнилушевское СП 9765,1 га, в данных БД ПМО Ростовской области Росстата РФ указаны устаревшие данные о площади МО Гуково-Гнилушевское СП, составляющие 9738 га.

Текущие изменения генерального плана учитывают измененные границы сельского поселения в действующей редакции. В графической части настоящего проекта изменений, границы муниципального образования «Гуково-Гнилушевское сельское поселение» отображены в соответствии с новой редакцией Областного закона Ростовской области от 27.12.2004 N 232-ЗС (ред. от 23.05.2017) "Об установлении границ и наделении соответствующим статусом муниципального образования "Красносулинский район" и муниципальных образований в его составе". В результате и общая площадь муниципального образования уменьшилась на **145,5 га** и составила **9619,6 га<sup>1</sup>**, что, в свою очередь, привело к увеличению земель сельскохозяйственного назначения.

<sup>1</sup> До настоящего времени измененные границы Гуково-Гнилушевского СП не поставлены на кадастровый учет и отсутствуют официальные сведения о площади МО. Площадь МО определена по картографическому обмеру. При постановке границы МО на кадастровый учет, общая площадь МО потребует уточнения.

В графической части настоящего проекта изменений границы муниципального образования «Гуково-Гнилушевское сельское поселение» отображены в соответствии с новой редакцией областного закона Ростовской области от 27.12.2004г. №232-ЗС "Об установлении границ и наделении соответствующим статусом муниципального образования "Красносулинский район" и муниципальных образований в его составе".

#### 1.2.ГРАНИЦЫ НАСЕЛЕННЫХ ПУНКТОВ СЕЛЬСКОГО ПОСЕЛЕНИЯ

Границы всех 8 населенных пунктов СП требуют уточнения преимущественно в целях исключения пересечений отдельных земельных участков и границ населенных пунктов, установленных действующим генеральным планом.

Изменения границ населенных пунктов Гуково-Гнилушевского СП, предлагаемые настоящим проектом изменений, носят технический характер.

Из границ населенных пунктов исключены земельные участки (части земельных участков), занятые сельскохозяйственными угодьями земель сельскохозяйственного назначения, землями промышленности и земельные участки, территории которых в силу действующего законодательства не могут быть расположены в границах населенных пунктов (в том числе зоны минимальных расстояний от магистральных трубопроводов).

В границы населенных пунктов включены отдельные земельные участки земель населенных пунктов с размещенными на их территории объектами жилищного и гражданского назначения, ранее не учтенные в действующем генеральном плане.

В целях выполнения требований п.6 ст. 11.9 Земельного кодекса РФ о недопустимости вклинивания, вкрапливания, изломанности границ и чересполосице в границы населенных пунктов и в их границы включены (исключены) отдельные неразграниченные территории.

В Таблице 1.2.1. приводятся сведения о предлагаемых проектом изменениях площади населенных пунктов.

Таблица 1.2.1.

Изменение площади населенных пунктов Гуково-Гнилушевского СП

№ п/п	Наименование населенного пункта	Площадь согласно действующего ГП (га)	Планируемая площадь (га)
1	х. Гуково	183,6	145,21
2	х. Васецкий	75,41	80,65
3	х. Калинов	52,37	48,59
4	х. Коминтерн	37,4	33,01
5	п. Малый	8,3	8,34
6	х. Марс	87,4	83,35
7	х. Нововоронецкий	83,4	92,95

№ п/п	Наименование населенного пункта	Площадь согласно действующего ГП (га)	Планируемая площадь (га)
8	х. Розы Люксембург	4,7	7,75

В соответствии с ч.7 п.7 ст.23 Градостроительного кодекса РФ настоящий проект изменений содержит в своем составе раздел 1.3. Перечень земельных участков, которые включаются в (исключаются из) границы населенных пунктов.

В качестве приложений к настоящему проекту изменений генерального плана выполнены сведения о границах населенных пунктов, входящих в состав сельского поселения, которые содержат графическое описание местоположения границ населенных пунктов, перечень координат характерных точек этих границ в системе координат, используемой для ведения Единого государственного реестра недвижимости (прилагаются в эл. виде).

Существующие и проектные границы населенных пунктов Гуково-Гнилушевского СП отображены на всех картах настоящего проекта внесения изменений в генеральный план.

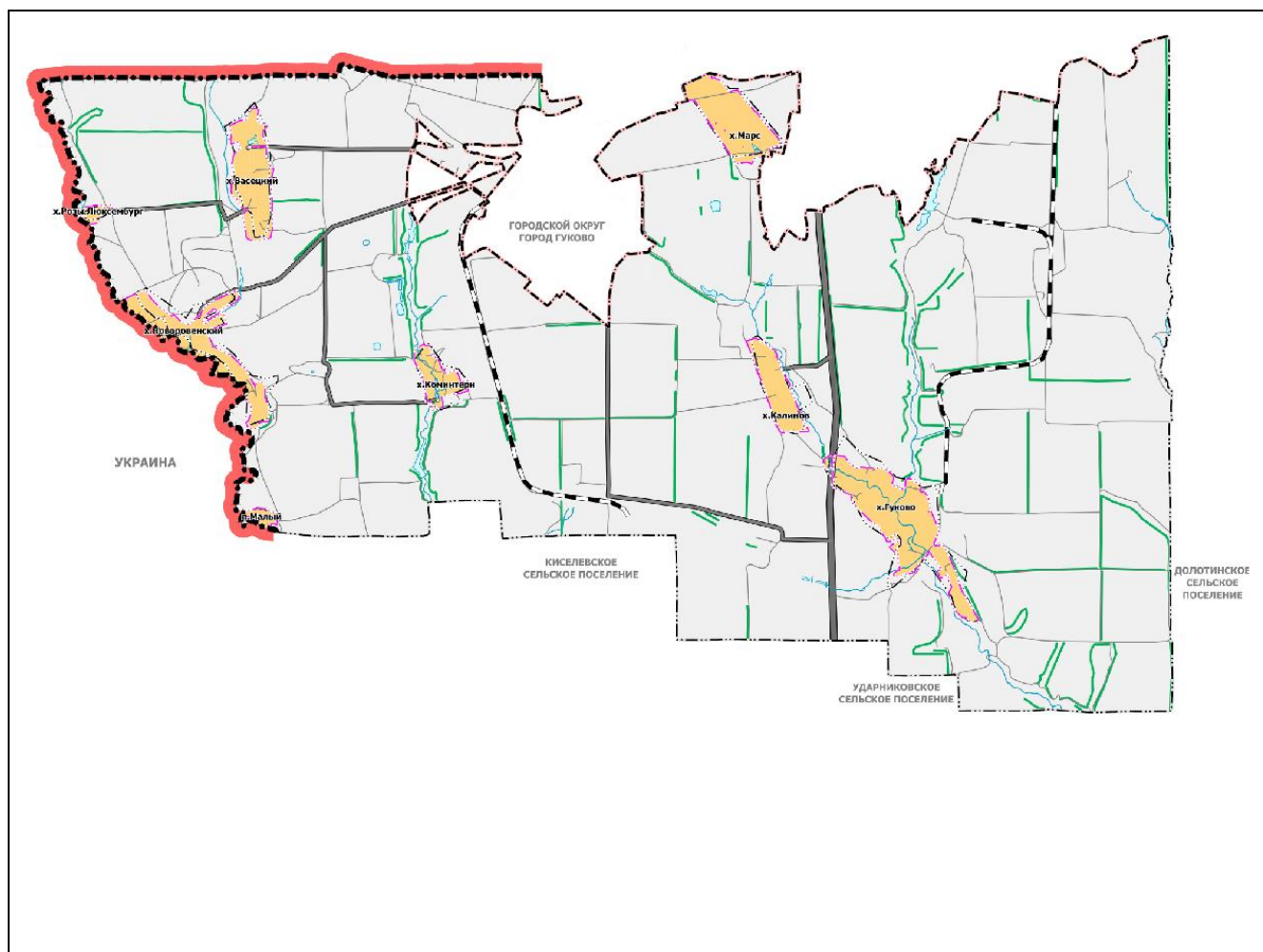
Для удобства рассмотрения настоящего проекта изменений ниже приводятся уменьшенное отображение новой Карты границ населенных пунктов Гуково-Гнилушевского СП.

Дальнейшее хозяйственное освоение и застройка включаемых в границы населенных пунктов земельных участков осуществляется с учетом имеющихся ограничений (зон с особыми условиями использования территорий), распространяющих свое действие на их территорию, на основе проекта (проектов) планировки территории, выполняемых в установленном действующим законодательством порядке, с обязательным учетом утвержденных документов территориального планирования Российской Федерации, Ростовской области и Красносулинского района.

Соответственно, границы территорий и земельных участков, необходимых для дальнейшего гражданского, жилищного и иного строительства, размещения соответствующих объектов инженерной защиты, социального обслуживания, рекреационных территорий, инженерных и коммунальных объектов определяются в проектах планировки территории.

Рис. 1.2.1.

Карта границ населенных пунктов Гуково-Гнилушевского СП



1.3. ПЕРЕЧЕНЬ ЗЕМЕЛЬНЫХ УЧАСТКОВ, КОТОРЫЕ ВКЛЮЧАЮТСЯ В  
(ИСКЛЮЧАЮТСЯ ИЗ) ГРАНИЦЫ НАСЕЛЕННЫХ ПУНКТОВ

Проектом внесения изменений в генеральный план предлагается изменение границ всех 8 населенных пунктов Гуково-Гнилушевского СП в целях учета границ земельных участков, поставленных на кадастровый учет, и их категорий земель.

Таблица 1.3.1.  
Изменение площади населенных пунктов Гуково-Гнилушевского СП

№ п/п	Наименование населенного пункта	Площадь согласно действующего ГП (га)	Изменения площади (га)	Планируемая площадь (га)
1	х. Гуково	183,6	включаем 3,54 исключаем 41,93	145,21
2	х. Васецкий	75,41	включаем 5,02 исключаем 5,26	80,65
3	х. Калинов	52,37	включаем 3,04 исключаем 6,82	48,59
4	х. Коминтерн	37,4	исключаем 5,36	33,01
5	п. Малый	8,3	включаем 0,11 исключаем 0,15	8,34
6	х. Марс	87,4	включаем 1,86 исключаем 5,96	83,35
7	х. Новоровенецкий	83,4	включаем 16,62 исключаем 7,61	92,95
8	х. Розы Люксембург	4,7	включаем 3,02	7,75

В таблицах 1.3.2 – 1.3.9 содержится перечень земельных участков (территорий), предлагаемых к включению в границы и исключению из границ населенных пунктов.

1. Площадь населенного пункта х.Васецкий в границах установленных действующим генеральным планом составляет 75.4155 га.

Проектом внесения изменений в генеральный план предлагается изменение границ населенного пункта х.Васецкий в целях учета границ земельных участков, поставленных на кадастровый учет, и их категорий земель.

Табл. 1.3.2.

**Перечень земельных участков, предлагаемых к включению в границы и исключению из границ населенного пункта х.Васецкий**

<b>х.Васецкий</b>				
<b>Перечень земельных участков, исключаемых из границ населенного пункта</b>				
<b>Кадастровые номера земельных участков, исключаемых из границ населенного пункта</b>	<b>Площадь земельного участка согласно сведениям ЕГРН, кв.м.</b>	<b>Площадь земельного участка, исключаемого из границ населенного пункта, кв. м</b>	<b>Категория земель</b>	<b>Вид разрешенного использования</b>
61:18:0600006:940	48139	194	Земли сельскохозяйственного назначения	"Скотоводство"
ЕЗП 61:18:0600006:132 (вх. 61:18:0600006:106)	185905	8275	Земли сельскохозяйственного назначения	Для сельскохозяйственного использования
ЕЗП 61:18:0000000:5 (вх. 61:18:0030201:3)	3741	3425	Земли промышленности, энергетики, транспорта, связи, радиовещания, телевидения, информатики, земли для обеспечения космической деятельности, земли обороны, безопасности и земли иного специального назначения	Эксплуатация объектов автомобильного транспорта и дорожного хозяйства
Неразграниченная территория в границах кадастрового квартала 61:18:0600006	-	61410	-	-
Всего		73304		
<b>Перечень земельных участков, включаемых в границы населенного пункта</b>				
<b>Кадастровые номера земельных участков, включаемых в границы населенного пункта</b>	<b>Площадь земельного участка согласно сведениям ЕГРН, кв.м.</b>	<b>Площадь земельного участка, включаемого в границы населенного пункта, кв. м</b>	<b>Категория земель</b>	<b>Вид разрешенного использования</b>
61:18:0030203:3	3467	2057	Для ведения личного подсобного хозяйства	Для ведения личного подсобного хозяйства
61:18:0030203:6	4000	2024	Для ведения личного подсобного хозяйства	Земельные участки под личным подсобным хозяйством
Неразграниченная территория в границах кадастрового квартала 61:18:0030202	-	48081	-	-
Неразграниченная территория в границах кадастрового квартала 61:18:0030203	-	73454	-	-
Всего		125616		

2. Площадь населенного пункта х.Калинов в границах установленных действующим генеральным планом составляет 52,3735 га.

Проектом внесения изменений в генеральный план предлагается изменение границ населенного пункта х.Калинов в целях учета границ земельных участков, поставленных на кадастровый учет, и их категорий земель.

Табл. 1.3.3.

*Перечень земельных участков, предлагаемых к включению в границы и исключению из границ населенного пункта х.Калинов*

<b>х.Калинов</b>				
<b>Перечень земельных участков, исключаемых из границ населенного пункта</b>				
Кадастровые номера земельных участков, включаемых в границы населенного пункта	Площадь земельного участка согласно сведениям ЕГРН, кв.м.	Площадь земельного участка, исключаемого из границ населенного пункта, кв. м	Категория земель	Вид разрешенного использования
ЕЗП 61:18:0600006:133 (вх. 61:18:0600006:124)	764363	1139	Земли сельскохозяйственного назначения	Для сельскохозяйственного использования
61:18:0600006:956	250768	7075	Земли сельскохозяйственного назначения	сельскохозяйственное использование
ЕЗП 61:18:0600006:133 (вх. 61:18:0600006:128)	76418	1443	Земли сельскохозяйственного назначения	Для сельскохозяйственного использования
Неразграниченная территория в границах кадастрового квартала 61:18:0600006		58521		
Всего		68178		
<b>Перечень земельных участков, включаемых в границы населенного пункта</b>				
Кадастровые номера земельных участков, включаемых в границы населенного пункта	Площадь земельного участка согласно сведениям ЕГРН, кв.м.	Площадь земельного участка, включаемого в границы населенного пункта, кв. м	Категория земель	Вид разрешенного использования
61:18:0030301:13	1014	401	Земли населённых пунктов	Склад
61:18:0030301:301	5949	1724	Земли населённых пунктов	Земельные участки для ведения личного подсобного хозяйства; сады, огороды, палисадники
61:18:0030301:304	9188	2003	Земли населённых пунктов	Земельные участки для ведения личного подсобного хозяйства; сады, огороды, палисадники



61:18:0030301:303	10000	3082	Земли населённых пунктов	Земельные участки для ведения личного подсобного хозяйства; сады, огороды, палисадники
61:18:0030301:16	4400	2588	Земли населённых пунктов	Для ведения личного подсобного хозяйства
Неразграниченная территория в границах кадастрового квартала 61:18:0600006		20616		
Всего		30414		

3. Площадь населенного пункта х.Коминтерн в границах установленных действующим генеральным планом составляет 37.4798 га.

Проектом внесения изменений в генеральный план предлагается изменение границ населенного пункта х.Коминтерн в целях учета границ земельных участков, поставленных на кадастровый учет, и их категорий земель.

Табл. 1.3.4.

*Перечень земельных участков, предлагаемых к включению в границы и исключению из границ населенного пункта х.Коминтерн*

<b>х.Коминтерн</b>				
<b>Перечень земельных участков, исключаемых из границ населенного пункта</b>				
Кадастровые номера земельных участков, включаемых в границы населенного пункта	Площадь земельного участка согласно сведениям ЕГРН, кв.м.	Площадь земельного участка, исключаемого из границ населенного пункта, кв. м	Категория земель	Вид разрешенного использования
ЕЗП 61:18:0600006:179 (вх. 61:18:0600006:171)	815446	12137	Земли сельскохозяйственного назначения	Для сельскохозяйственного использования
ЕЗП 61:18:0600006:179 (вх. 61:18:0600006:157)		18291		
ЕЗП 61:18:0600006:179 (вх. 61:18:0600006:157)		18236		
61:18:0030401:7	2277	2277	Земли населённых пунктов	Для ведения личного подсобного хозяйства
Всего		50941		
<b>Перечень земельных участков, включаемых в границы населенного пункта</b>				
Кадастровые номера земельных участков, включаемых в границы населенного пункта	Площадь земельного участка согласно сведениям ЕГРН, кв.м.	Площадь земельного участка, включаемого в границы населенного пункта, кв. м	Категория земель	Вид разрешенного использования
61:18:0030401:48	2935	2935	Земли населённых пунктов	Для ведения личного подсобного хозяйства
61:18:0030401:308	1000	1000	Земли населённых пунктов	Земельные участки для

				ведения личного подсобного хозяйства
61:18:0030401:54	1380	619	Земли населённых пунктов	огород
Неразграниченная территория в границах кадастрового квартала 61:18:0600006		1710		
Всего		6264		

4. Площадь населенного пункта п. Малый в границах установленных действующим генеральным планом составляет 8.3824 га.

Проектом внесения изменений в генеральный план предлагается изменение границ населенного пункта п.Малый в целях учета границ земельных участков, поставленных на кадастровый учет, и их категорий земель.

Табл. 1.3.5.

*Перечень земельных участков, предлагаемых к включению в границы и исключению из границ населенного пункта п.Малый*

<b>п.Малый</b>				
<b>Перечень земельных участков, исключаемых из границ населенного пункта</b>				
Кадастровые номера земельных участков, исключаемых из границ населенного пункта	Площадь земельного участка согласно сведениям ЕГРН, кв.м.	Площадь земельного участка, исключаемого из границ населенного пункта, кв. м	Категория земель	Вид разрешенного использования
Неразграниченная территория в границах кадастрового квартала 61:18:0600006		1476		
Всего		1476		
<b>Перечень земельных участков, включаемых в границы населенного пункта</b>				
Кадастровые номера земельных участков, включаемых в границы населенного пункта	Площадь земельного участка согласно сведениям ЕГРН, кв.м.	Площадь земельного участка, включаемого в границы населенного пункта, кв. м	Категория земель	Вид разрешенного использования
61:18:0030501:1	2220	199	Земли населённых пунктов	Для ведения личного подсобного хозяйства
61:18:0030501:2	2195	75	Земли населённых пунктов	Для ведения личного подсобного хозяйства

Неразграниченная территория в границах кадастрового квартала 61:18:0600006		823		
Всего		1097		

5. Площадь населенного пункта х. Марс в границах установленных действующим генеральным планом составляет 87.4495 га.

Проектом внесения изменений в генеральный план предлагается изменение границ населенного пункта х.Марс в целях учета границ земельных участков, поставленных на кадастровый учет, и их категорий земель.

Табл. 1.3.6.

*Перечень земельных участков, предлагаемых к включению в границы и исключению из границ населенного пункта х.Марс*

<b>х.Марс</b>				
<b>Перечень земельных участков, исключаемых из границ населенного пункта</b>				
Кадастровые номера земельных участков, исключаемых из границ населенного пункта	Площадь земельного участка согласно сведениям ЕГРН, кв.м.	Площадь земельного участка, исключаемого из границ населенного пункта, кв. м	Категория земель	Вид разрешенного использования
61:18:0600006:875	96900	3919	Земли сельскохозяйственного назначения	Растениеводство
61:18:0600006:134	54633	7128	Земли сельскохозяйственного назначения	Для сельскохозяйственного использования
61:18:0600006:655	35	7	Земли промышленности, энергетики, транспорта, связи, радиовещания, телевидения, информатики, земли для обеспечения космической деятельности, земли обороны, безопасности и земли иного специального назначения	под объекты энергоснабжения (ВЛ 110 кВ Г2-Г4 с отп. на Г18)
Неразграниченная территория в границах кадастрового квартала 61:18:0600006		48545		
Всего		59599		
<b>Перечень земельных участков, включаемых в границы населенного пункта</b>				
Кадастровые номера земельных участков, включаемых в границы населенного пункта	Площадь земельного участка согласно сведениям ЕГРН, кв.м.	Площадь земельного участка, включаемого в границы населенного пункта, кв. м	Категория земель	Вид разрешенного использования
61:18:0030601:3	8330	8330	Земли населённых пунктов	Автогараж,мехмастерские
61:18:0030601:30	4392	4392	Земли населённых пунктов	Для строительства навеса

				и вспомогательных помещений
61:18:0030601:2	1938	1938	Земли населённых пунктов	Правление
61:18:0030601:32	1746	1746	Земли населённых пунктов	отдельно стоящие жилые дома с земельными участками
Неразграниченная территория в границах кадастрового квартала 61:18:0600006		2156		
Всего		18562		

6. Площадь населенного пункта х. Новоровенецкий в границах установленных действующим генеральным планом составляет 83.9369 га.

Проектом внесения изменений в генеральный план предлагается изменение границ населенного пункта х. Новоровенецкий в целях учета границ земельных участков, поставленных на кадастровый учет, и их категорий земель.

Табл. 1.3.7.

*Перечень земельных участков, предлагаемых к включению в границы и исключению из границ населенного пункта х.Новоровенецкий*

<b>х.Новоровенецкий</b>				
<b>Перечень земельных участков, исключаемых из границ населенного пункта</b>				
Кадастровые номера земельных участков, исключаемых из границ населенного пункта	Площадь земельного участка согласно сведениям ЕГРН, кв.м.	Площадь земельного участка, исключаемого из границ населенного пункта, кв. м	Категория земель	Вид разрешенного использования
61:18:0000000:8098	67810	7397	Земли сельскохозяйственного назначения	для размещения автомобильной дороги "подъезд к х. Новоровенецкий Красносулинского района Ростовской области от г. Гуково"
Неразграниченная территория в границах кадастрового квартала 61:18:0600006		68704		
Всего		76101		
<b>Перечень земельных участков, включаемых в границы населенного пункта</b>				
Кадастровые номера земельных участков, включаемых в границы населенного пункта	Площадь земельного участка согласно сведениям ЕГРН, кв.м.	Площадь земельного участка, включаемого в границы населенного пункта, кв. м	Категория земель	Вид разрешенного использования
61:18:0030701:3	4000	1024	Земли населённых пунктов	Для ведения личного подсобного хозяйства
61:18:0030701:2	5146	2659	Земли населённых пунктов	Для ведения личного

				подсобного хозяйства
61:18:0030701:7	6600	2340	Земли населённых пунктов	Для ведения личного подсобного хозяйства
61:18:0030701:21	3954	1562	Земли населённых пунктов	Для ведения личного подсобного хозяйства
61:18:0030701:4	3400	1257	Земли населённых пунктов	Для ведения личного подсобного хозяйства
61:18:0030701:14	8857	3800	Земли населённых пунктов	Для ведения личного подсобного хозяйства
61:18:0030702:34	3966	1756	Земли населённых пунктов	Для ведения личного подсобного хозяйства
61:18:0030702:35	5100	2344	Земли населённых пунктов	Для ведения личного подсобного хозяйства
61:18:0030705:16	2477	2477	Земли населённых пунктов	Для ведения личного подсобного хозяйства
61:18:0030703:57	17936	17936	Земли населённых пунктов	Для ведения личного подсобного хозяйства
Неразграниченная территория в границах кадастрового квартала 61:18:0600006		129091		
Всего		166246		

7. Площадь населенного пункта х. Розы Люксембург в границах установленных действующим генеральным планом составляет 4.7196 га.

Проектом внесения изменений в генеральный план предлагается изменение границ населенного пункта х. Розы Люксембург в целях учета границ земельных участков, поставленных на кадастровый учет, и их категорий земель.

Табл. 1.3.8.

*Перечень земельных участков, предлагаемых к включению в границы и исключению из границ населенного пункта х. Розы Люксембург*

<b>х. Розы Люксембург</b>				
<b>Перечень земельных участков, включаемых в границы населенного пункта</b>				
<b>Кадастровые номера земельных участков, включаемых в границы населенного пункта</b>	<b>Площадь земельного участка согласно сведениям ЕГРН, кв.м.</b>	<b>Площадь земельного участка, включаемого в границы населенного пункта, кв. м</b>	<b>Категория земель</b>	<b>Вид разрешенного использования</b>
Неразграниченная территория в границах кадастрового квартала 61:18:0030801		30278		
Всего		30278		

8. Площадь населенного пункта х. Гуково в границах установленных действующим генеральным планом составляет 183.6331 га.

Проектом внесения изменений в генеральный план предлагается изменение границ населенного пункта х. Гуково в целях учета границ земельных участков, поставленных на кадастровый учет, и их категорий земель.

Табл. 1.3.9.

*Перечень земельных участков, предлагаемых к включению в границы и исключению из границ населенного пункта х. Гуково*

<b>х. Гуково</b>				
<b>Перечень земельных участков, исключаемых из границ населенного пункта</b>				
Кадастровые номера земельных участков, исключаемых из границ населенного пункта	Площадь земельного участка согласно сведениям ЕГРН, кв.м.	Площадь земельного участка, исключаемого из границ населенного пункта, кв. м	Категория земель	Вид разрешенного использования
61:18:0600006:977	63861	21768	Земли особо охраняемых территорий и объектов	Охота и рыбалка
61:18:0600006:81	55400	13953	Земли сельскохозяйственного назначения	Для сельскохозяйственного использования
61:18:0600006:1013	851	14	Для размещения воздушных линий электропередачи	Энергетика
61:18:0000000:54	3924	10	Земли промышленности, энергетики, транспорта, связи, радиовещания, телевидения, информатики, земли для обеспечения космической деятельности, земли обороны, безопасности и земли иного специального назначения	ВЛ 110кВ НГРЭС-Г13-Г15-Г2-НГРЭС
61:18:0600006:259	145227	7518	Земли промышленности, энергетики, транспорта, связи, радиовещания, телевидения, информатики, земли для обеспечения космической деятельности, земли обороны, безопасности и земли иного специального назначения	а/д г.Новошахтинск-г.Гуково
Неразграниченная территория в границах кадастрового квартала 61:18:0600006		376005		
Всего		419268		
<b>Перечень земельных участков, включаемых в границы населенного пункта</b>				
Кадастровые номера земельных участков, включаемых в границы населенного пункта	Площадь земельного участка согласно сведениям ЕГРН, кв.м.	Площадь земельного участка, включаемого в границы населенного пункта, кв. м	Категория земель	Вид разрешенного использования
61:18:0030102:353	4439	3512	Земли населённых пунктов	Для ведения личного подсобного хозяйства
61:18:0030104:78	2084	2084	Земли населённых пунктов	Земельные участки под личным подсобным

				хозяйством
61:18:0030105:43	900	900	Земли населённых пунктов	Земельные участки под личным подсобным хозяйством
61:18:0030104:76	1879	740	Земли населённых пунктов	Земельные участки под личным подсобным хозяйством
61:18:0030103:8	1608	794	Земли населённых пунктов	Земельные участки под личным подсобным хозяйством
61:18:0030105:7	1571	360	Земли населённых пунктов	Земельные участки под личным подсобным хозяйством
Неразграниченная территория в границах кадастрового квартала 61:18:0600006		27778		
Всего		35358		

## 2. СВЕДЕНИЯ О ПЛАНАХ И ПРОГРАММАХ КОМПЛЕКСНОГО СОЦИАЛЬНО-ЭКОНОМИЧЕСКОГО РАЗВИТИЯ МУНИЦИПАЛЬНОГО ОБРАЗОВАНИЯ

В настоящее время Программа (Стратегия) социально-экономического развития Гуково-Гнилушевского СП Красносулинского района не разработана, в муниципальном образовании действуют следующие муниципальные программы:

- «Благоустройство территории и жилищно-коммунальное хозяйство»;
- «Защита населения и территории от чрезвычайных ситуаций, обеспечение пожарной безопасности и безопасности людей на водных объектах»;
- «Муниципальная политика»;
- «Развитие культуры»;
- «Развитие транспортной системы»;
- «Развитие физической культуры и спорта»;
- «Управление муниципальными финансами».

«В соответствии с ТЗ в рамках настоящего проекта выполнены работы по актуализации сведений о видах, назначении и наименовании планируемых для размещения объектов местного значения Гуково-Гнилушевского СП. Планируемые объекты местного значения, строительство и размещение которых, предусмотрено действующими муниципальными программами сельского поселения, представлены только работами по газификации населенных пунктов и перечислены в Разделе 1 Положения о территориальном планировании и отображены на Карте планируемого размещения объектов местного значения.

При подготовке новых планов и программ комплексного социально-экономического развития Гуково-Гнилушевского СП Красносулинского района, в соответствии со ст. 26 Градостроительного кодекса РФ в обязательном порядке

учитываются планируемые к размещению объекты местного значения Гуково-Гнилушевского СП, содержащиеся в действующем генеральном плане сельского поселения.



### 3. ИЗМЕНЕНИЯ В ФУНКЦИОНАЛЬНОМ ЗОНИРОВАНИИ.

Изменения функционального зонирования в границах Гуково-Гнилушевского сельского поселения, предлагаемые настоящим проектом, связаны:

1. С изменениями границ Гуково-Гнилушевского СП в соответствии с новой редакцией областного закона Ростовской области от 27.12.2004г. №232-ЗС" Об установлении границ и наделении соответствующим статусом муниципального образования "Красносулинский район" и муниципальных образований в его составе"<sup>2</sup>;

2. С изменениями границ населенных пунктов сельского поселения;

3. С разработкой ранее отсутствующего в действующем генеральном плане раздела «Параметры функциональных зон» положения о территориальном планировании в соответствии с требованиями ч.2, п.4, ст. 23 Градостроительного кодекса РФ.

4. С техническими изменениями функционального зонирования в целях учета сложившихся границ улично-дорожной сети, границ населенных пунктов и земельных участков, поставленных на кадастровый учет, утвержденных проектов планировки и новых требований по наименованию и отображению функциональных зон;

Графическое отображение функциональных зон и их наименование в проекте изменений приведено в соответствие с требованиями к описанию и отображению в документах территориального планирования объектов федерального значения, объектов регионального значения, объектов местного значения (Требования утверждены Приказом Минэкономразвития РФ от 9 января 2018 г. №10 «Об утверждении требований к описанию и отображению в документах территориального планирования объектов федерального значения, объектов регионального значения, объектов местного значения и о признании утратившим силу приказа Минэкономразвития России от 7 декабря 2016г. №793»).

#### 3.1. ИЗМЕНЕНИЯ ФУНКЦИОНАЛЬНОГО ЗОНИРОВАНИЯ В СВЯЗИ С ИЗМЕНЕНИЯМИ ГРАНИЦ НАСЕЛЕННЫХ ПУНКТОВ

Изменение границ всех населенных пунктов Гуково-Гнилушевского СП в целях учета границ земельных участков, поставленных на кадастровый учет, и их фактического землепользования потребовало также изменения функционального зонирования территорий, включаемых в (исключаемых из) границы населенных пунктов.

Большая часть изменений функционального зонирования носит технический характер и связано:

---

<sup>2</sup> Так как данные изменения носят формальный характер и отображены в графической части проекта, в настоящей пояснительной записке дополнительно не рассматриваются.

- с учетом границ земельных участков, поставленных на кадастровый учет в целях исключения нахождения 1 земельного участка в 2-х функциональных зонах;
- с приведением функционального зонирования к фактическому использованию земельных участков.

Для удобства рассмотрения настоящего проекта изменений ниже приводятся отдельные фрагменты Карты функциональных зон М 1:25 000 в редакции соответственно до и после внесения настоящих изменений (рис. 3.1.1, рис 3.1.2., рис 3.1.3), отображающие наиболее существенные изменения.

Рис. 3.1.1.

Фрагменты «Карты функциональных зон» х. Гуково

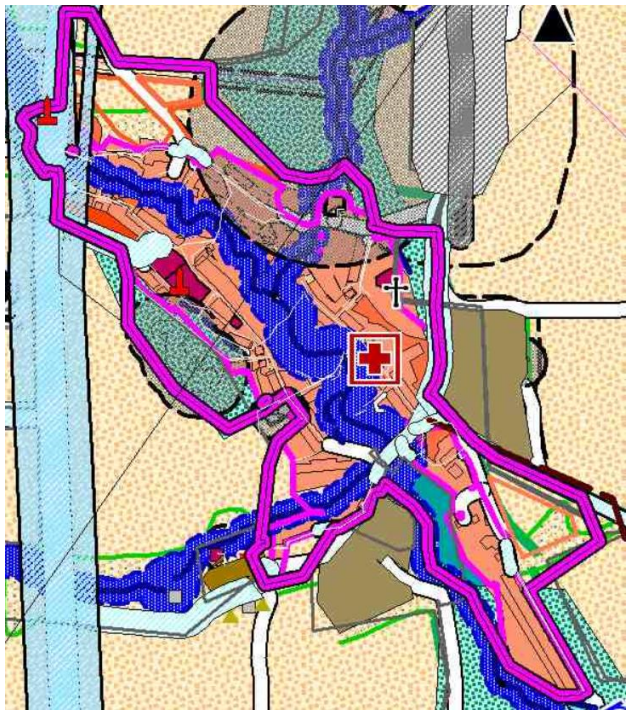

В редакции действующего генерального плана	В новой редакции генерального плана
	

Рис.3.1.2.

Фрагменты «Карты функциональных зон» х. Новоровенецкий

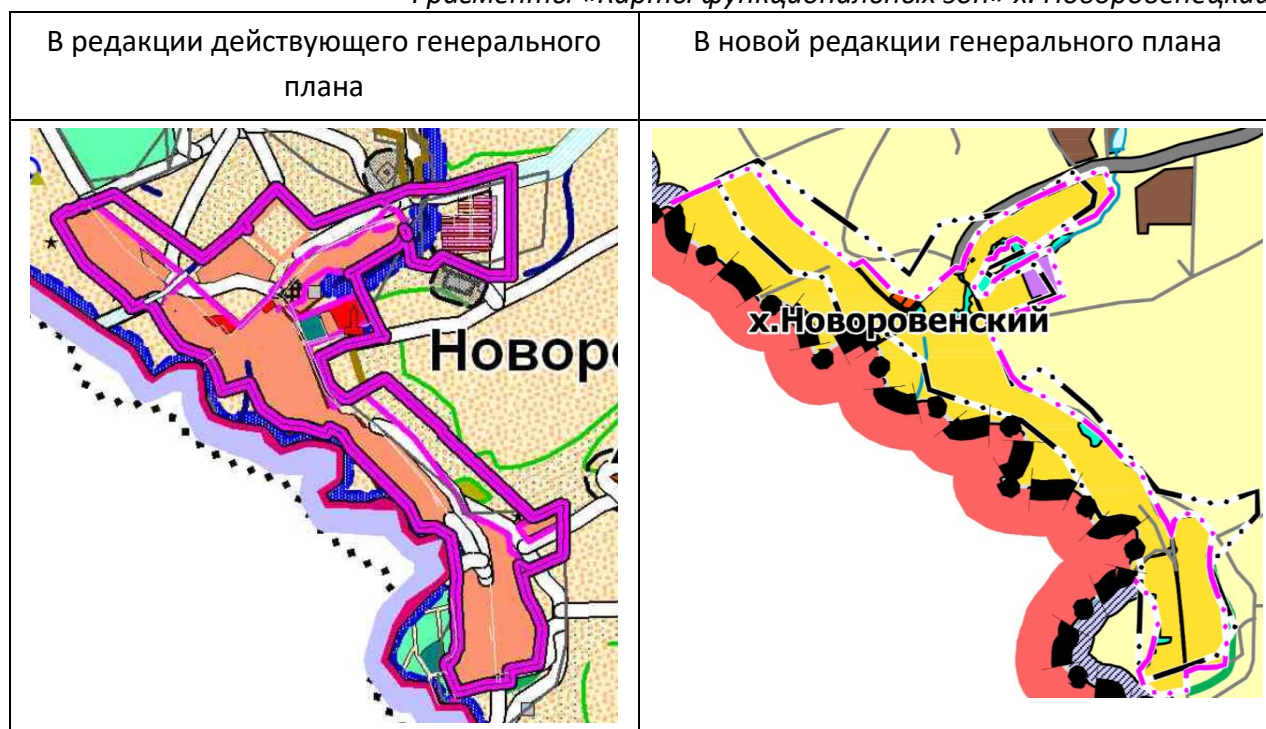
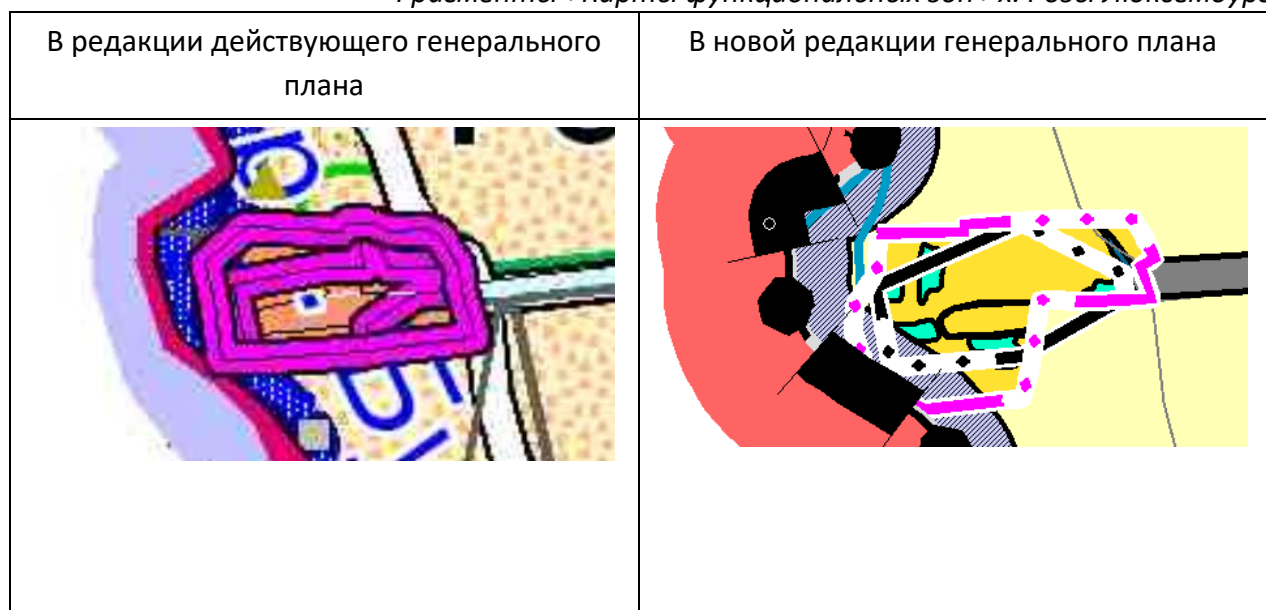


Рис. 3.1.3.

Фрагменты «Карты функциональных зон» х. Розы Люксембург



### 3.2. ОТДЕЛЬНЫЕ ИЗМЕНЕНИЯ ФУНКЦИОНАЛЬНОГО ЗОНИРОВАНИЯ ВНЕ ГРАНИЦ НАСЕЛЕННЫХ ПУНКТОВ.

В соответствии с письмом администрации Красносулинского района и письмом Пограничного управления по Ростовской области ФСБ РФ от 17.06.19г. №21/301/20/4877 изменено функциональное зонирование на территориях,

прилегающих к Государственной границе РФ (на полосе местности шириной 94,5 м, непосредственно прилегающей к границе).

На основании письма Пограничного управления по Ростовской области ФСБ РФ от 25.05.20г. №СТ-686/9Ф изменено функциональное зонирование на территории 1 земельного участка и территориях прилегающих к Государственной границе РФ.

Настоящим проектом меняется функциональное зонирование:

- Применительно к территории площадью **94,5 га** земельные участки исключаются из границ зоны сельскохозяйственных угодий и включается в границы функциональной зоны - «Зона режимных территорий»;
- Применительно к территории 1 земельного участка площадью 899 м<sup>2</sup>, указанного в письме Пограничного управления по Ростовской области ФСБ РФ от 25.05.20г. №СТ-686/9Ф.

Вышеуказанные изменения функционального зонирования земельных участков направлены на подготовку необходимых обоснований для их последующего перевода из категории земель «земли сельскохозяйственного назначения» в категорию «земли промышленности, энергетики, транспорта, связи, радиовещания, телевидения, информатики, земли для обеспечения космической деятельности, земли обороны, безопасности и земли иного специального назначения» (в порядке, установленном действующим законодательством) для обеспечения интересов пограничного управления Федеральной Службы Безопасности.

---

### 3.3. ПАРАМЕТРЫ ФУНКЦИОНАЛЬНЫХ ЗОН

В действующем генеральном плане в составе положения о территориальном планировании отсутствуют параметры функциональных зон, предусмотренные ч.2, п.4, ст. 23 Градостроительного кодекса РФ.

В новой редакции Положения о территориальном планировании генерального плана Гуково-Гнилушевского сельского поселения выполнен раздел «Параметры функциональных зон».

В соответствии с требованиями ч.2, п.4, ст. 23 Градостроительного кодекса РФ в разделе «Параметры функциональных зон» приведены сведения о планируемых для размещения в границах функциональных зон объектов федерального значения, объектах регионального значения, объектах местного значения, за исключением линейных объектов (при их наличии в соответствующих документах территориального планирования).



#### 4. БАЛАНС ТЕРРИТОРИИ

Показатели первоначальной редакции генерального плана не подлежат корректному сопоставлению с показателями в его новой его редакции, так как в проекте изменений подсчет земель выполнен в границах Гуково-Гнилушевского СП, приведенных в соответствие с новой редакцией областного закона Ростовской области от 27.12.2004г. №232-ЗС "Об установлении границ и наделении соответствующим статусом муниципального образования "Красносулинский район" и муниципальных образований в его составе".

Для удобства сопоставления изменений площади отдельных категорий земель баланс дополнен сведениями о современной площади земель по данным администрации Красносулинского района. Баланс территории Гуково-Гнилушевского сельского поселения приводится в Таблице 4.1.

Таблица 4.1.  
Баланс территории Гуково-Гнилушевского сельского поселения.

№ №п/ п	Показатели	Единица измере- ния	По действующему генеральному плану		По проекту внесения изменений <sup>3</sup>
			Современ- ное состояние	Расчетный срок	
	Общая площадь земель в границах муниципального образования	га	9765,1	9765,1	9619,6 <sup>4</sup>
	в том числе:				
1.	- земли сельскохозяйственного назначения	га	8399,79	8107,46	8454,58
2.	- земли населенных пунктов <sup>5</sup>	га	424,87	600	499,88
	в том числе:				
2.1	х. Гуково	га		183,6	145,21
2.2	х. Васецкий	га		75,41	80,65
2.3	х. Калинов	га		52,37	48,59
2.4	х. Коминтерн	га		37,4	33,01
2.5	п. Малый	га		8,3	8,34
2.6	х. Марс	га		87,4	83,35
2.7	х. Новоровенецкий	га		83,4	92,95
2.8	х. Розы Люксембург	га		4,7	7,75

<sup>3</sup> С момента утверждения проекта.

<sup>4</sup> До настоящего времени измененные границы Гуково-Гнилушевского СП не поставлены на кадастровый учет и отсутствуют официальные сведения о площади МО. Площадь МО определена по картографическому обмеру. При постановке границы МО на кадастровый учет общая площадь МО потребует уточнения.

<sup>5</sup> В действующей редакции генерального плана сведения о площади каждого населенного пункта отсутствуют, в графе расчетный срок указана площадь населенных пунктов, выполненная по картографическому обмеру карт действующего генерального плана, сумма площадей населенных пунктов имеет существенные отличия от общей площади, указанной в действующем генеральном плане.

№ №п/ п	Показатели	Единица измере- ния	По действующему генеральному плану		По проекту внесения изменений <sup>3</sup>
			Современ- ное состояние	Расчетный срок	
3	-земли промышленности, энергетики, транспорта, связи, радиовещания, телевидения, информатики, земли для обеспечения космической деятельности, земли обороны, безопасности и земли иного специального назначения	га	372,39	489,59	665,14
4	- земли лесного фонда	га	0	0	0
5	- земли водного фонда	га	0	0	0
6	- земли запаса	га	568,05	568,05	0
7	- земли особо охраняемых территорий и объектов	га	0	0	0

Новая редакция баланса учитывает изменения настоящего генерального плана, связанные с:

- учетом предложений по изменению границ всех населенных пунктов СП;
- учетом категорий отдельных земельных участков, расположенных вне границ населенных пунктов;
- учетом изменения функционального зонирования применительно к отдельным земельным участкам, расположенным вне границ населенных пунктов, категорию земель которых планируется изменить в порядке, установленном действующим законодательством.

По информации администрации Красносулинского района в границах Гуково-Гнилушевского СП земли запаса отсутствуют. Площадь земель, которая в материалах генерального плана была отнесена к землям запаса, включена в площадь земель сельскохозяйственного назначения.

## 5. ЗОНЫ С ОСОБЫМИ УСЛОВИЯМИ ИСПОЛЬЗОВАНИЯ ТЕРРИТОРИЙ, РАСПОЛОЖЕННЫЕ В ГРАНИЦАХ СЕЛЬСКОГО ПОСЕЛЕНИЯ

В соответствии со статьёй 1 Градостроительного кодекса РФ зонами с особыми условиями использования территорий называются охранные, санитарно-защитные зоны, зоны охраны объектов культурного наследия (памятников истории и культуры) народов Российской Федерации, водоохранные зоны, зоны охраны источников питьевого водоснабжения, зоны охраняемых объектов, иные зоны, устанавливаемые в соответствии с законодательством Российской Федерации.

Статьей 105 Земельного кодекса РФ определен закрытый перечень видов зон с особыми условиями использования территорий. В настоящее время на территории Гуково-Гнилушевского СП Красносулинского района Ростовской области представлены следующие зоны с особыми условиями использования территорий.

### 1) зоны охраны объектов культурного наследия.

Не отображены в графической части проекта, так как до настоящего времени не утверждены<sup>6</sup>. В разделе 5.1. приводятся перечни ОКН, расположенных в границах Гуково-Гнилушевского СП Красносулинского района.

### 2) защитная зона объекта культурного наследия.

При отсутствии установленной охранной зоны ОКН устанавливается защитная зона в соответствии с требованиями ст. 34.1 Федерального закона РФ «Об объектах культурного наследия (памятников истории и культуры) народов Российской Федерации» от 25.06.2002г. №73-ФЗ.

В графической части проекта не отображены защитные зоны, так как в границах сельского поселения отсутствуют ОКН, для которых в соответствии с ч.2, ст.34.1 Федерального закона РФ от 25.06.2002г. №73-ФЗ устанавливаются защитные зоны.

### 3) охранный зона объектов электроэнергетики (объектов электросетевого хозяйства и объектов по производству электрической энергии).

Отображены в графической части проекта в соответствии с информацией, содержащейся в ЕГКН.

### 4) охранный зона железных дорог.

Не отображена в графической части проекта, так как границы не поставлены на кадастровый учет в ЕГКН.

### 5) придорожные полосы автомобильных дорог в соответствии с информацией, содержащейся в ЕГКН.

Отображены в графической части проекта в соответствии с информацией, содержащейся в ЕГКН.

### 6) охранный зона трубопроводов (газопроводов, нефтепроводов).

---

<sup>6</sup> Письмо Комитета по охране ОКН Ростовской области от 02.06.2020г. №20/1-2409

Отображены в графической части проекта в соответствии с информацией, содержащейся в ЕГКН.

- 7) охранный зона линий и сооружений связи.

Не отображены в графической части проекта, так как границы не поставлены на кадастровый учет в ЕГКН.

- 8) зона охраняемого военного объекта, охранный зона военного объекта, запретные и специальные зоны, устанавливаемые в связи с размещением указанных объектов.

Отображены в графической части проекта в соответствии с информацией, содержащейся в ЕГКН.

Пограничная зона в границах сельского поселения отображены в пределах установленных Приказом ФСБ России от 19.06.2018 N 282 "О пределах пограничной зоны на территории Ростовской области".

- 9) охранный зона стационарных пунктов наблюдений за состоянием окружающей среды, ее загрязнением.

Не отображены в проекте по причине отсутствия в границах сельского поселения стационарных пунктов наблюдений за состоянием окружающей среды, ее загрязнением (Письмо ФГБУ «Северо-Кавказское УГМС» от 05.06.20г. №1/7-32/3097).

- 10) водоохранная (рыбоохранная) зона.

Отображены в графической части проекта.

- 11) прибрежная защитная полоса.

Отображена в графической части проекта.

- 12) зоны санитарной охраны источников питьевого и хозяйственно-бытового водоснабжения, а также устанавливаемые в случаях, предусмотренных Водным кодексом Российской Федерации в отношении подземных водных объектов зоны специальной охраны.

Отображены в графической части проекта в соответствии с информацией, содержащейся в ЕГКН.

- 13) зоны затопления и подтопления.

Не отображены в графической части проекта, так как границы не поставлены на кадастровый учет в ЕГКН.

- 14) санитарно-защитная зона.

По условиям масштаба отображены в графической части проекта наиболее крупные СЗЗ на основании информации, содержащейся в ЕГКН, и действующих документах территориального планирования.

- 15) зона ограничений передающего радиотехнического объекта, являющегося объектом капитального строительства.



Не отображены в графической части проекта, так как границы не установлены и не поставлены на кадастровый учет в ЕГКН.

- 16) охранная зона пунктов государственной геодезической сети, государственной нивелирной сети и государственной гравиметрической сети.

Отображены в графической части проекта, но по условиям масштаба из-за ограниченных размеров зон в графической части проекта на бумажном носителе не читается.

- 17) рыбохозяйственная заповедная зона.

Не отображены в графической части проекта, так как границы не установлены и не поставлены на кадастровый учет в ЕГКН.

- 18) зоны минимальных расстояний до магистральных или промышленных трубопроводов (газопроводов, нефтепроводов и нефтепродуктопроводов).

Отображены в графической части проекта.

- 19) охранная зона тепловых сетей.

Не отображены в графической части проекта, так как их границы не установлены и не поставлены на кадастровый учет в ЕГКН.

Самостоятельную часть ограничений на территории составляют зоны риска возникновения чрезвычайных ситуаций природного и техногенного характера,

**Особенности градостроительной деятельности по условиям добычи полезных ископаемых** выделены на месте залегания полезных ископаемых на территории Гуково-Гнилушевского СП Красносулинского района. В пределах МО находятся месторождения полезных ископаемых.

В соответствии с законом РФ «О недрах» (от 21.02.1992г. №2395-1, ст.25) «проектирование и строительство населенных пунктов, промышленных комплексов и других хозяйственных объектов разрешается только после получения заключения федерального органа управления государственным фондом недр или его территориальных органов об отсутствии полезных ископаемых под участком предстоящей застройки».

Застройка площадей залегания полезных ископаемых, а также размещение в местах их залегания подземных сооружений допускается на основании разрешения Федерального агентства по недропользованию или его территориального органа.

Порядок получения таких заключений и разрешений в отношении конкретных объектов заинтересованными лицами установлен Административным регламентом предоставления услуг Федеральным агентством по недропользованию государственной услуги по выдаче заключений об отсутствии полезных ископаемых в недрах под участком предстоящей застройки и

разрешения на осуществление застройки площадей залегания полезных ископаемых, а также размещение в местах их залегания подземных сооружений, утвержденных приказом Минприроды России от 13.02.2013 г. №53.

#### **Выводы.**

1. Территория Гуково-Гнилушевского СП Красносулинского района характеризуется наличием зон с особыми условиями использования территории. Значительное количество земельных участков в его границах находятся в границах зон с особыми условиями использования территории, что, в свою очередь, накладывает существенные ограничения на их хозяйственное использование.
2. Наиболее крупные по размерам зоны: приграничная зона, водоохранные зоны, зоны охраны источников питьевого водоснабжения и СЗЗ.
3. Работа по постановке на кадастровый учет зон с особыми условиями использования территории находится на начальном этапе, в расчетный срок проекта границы всех зон с особыми условиями использования территории необходимо поставить на кадастровый учет.

В соответствии с техническим заданием в рамках настоящего проекта изменений выполнена новая редакция следующих карт в составе материалов по обоснованию проекта внесения изменений генерального плана Гуково-Гнилушевского СП:

- Карта зон с особыми условиями использования территорий;

На вышеперечисленной карте информация об ограничениях полностью обновлена, переработана и приведена в соответствие с требованиями к описанию и отображению в документах территориального планирования объектов федерального значения, объектов регионального значения, объектов местного значения (Требования утверждены Приказом Минэкономразвития РФ от 9 января 2018 г. №10 «Об утверждении требований к описанию и отображению в документах территориального планирования объектов федерального значения, объектов регионального значения, объектов местного значения и о признании утратившим силу приказа Минэкономразвития России от 7 декабря 2016г. №793»).

## 5.1. ОБЪЕКТЫ КУЛЬТУРНОГО НАСЛЕДИЯ

В настоящее время объекты культурного наследия на территории Гуково-Гнилушевского сельского поселения Красносулинского района представлены<sup>7</sup>:

1 выявленным объектом археологического наследия.

Объекты культурного наследия (ОКН), подлежащие государственной охране как объекты федерального, регионального и местного значения, на территории сельского поселения отсутствуют.

Перечень выявленных объектов археологического наследия, расположенных в границах Гуково-Гнилушевского сельского поселения, приведен в таблице 5.1.1.

Таблица 5.1.1.

*Перечень выявленных объектов культурного наследия (объектов археологического наследия), расположенных в границах Гуково-Гнилушевского СП*

№ п/п	Наименование ОКН согласно нормативному документу о принятии на охрану	Категория историко-культурного значения
1	Курганный могильник «Бургуста I»	Выявленный объект

Все объекты культурного наследия, расположенные в границах Гуково-Гнилушевского СП, отображены в графической части проекта изменений на Карте зон с особыми условиями использования территорий (с указанием границ лесничеств) в виде соответствующего условного знака, с обозначением территории ОКН и охранной зоны<sup>8</sup>.

В соответствии с ст. 30 Федерального закона от 25.06.2002г. №73-ФЗ «Об объектах культурного наследия (памятниках истории и культуры) народов Российской Федерации» земельные участки, подлежащие воздействию земляных, строительных, мелиоративных, хозяйственных работ в случае, если орган охраны объектов культурного наследия не имеет данных об отсутствии на указанных землях объектов, обладающих признаками ОКН, являются объектами историко-культурной экспертизы. Согласно п. 3 ст. 31 вышеуказанного закона историко-культурная экспертиза путем археологической разведки проводится на земельных участках до начала земляных, строительных, мелиоративных, хозяйственных и иных работ, осуществление которых может оказать прямое или косвенное воздействие на объект культурного наследия.

## 5.2. ОСОБО ОХРАНЯЕМЫЕ ПРИРОДНЫЕ ТЕРРИТОРИИ

В настоящее время в границах Гуково-Гнилушевского СП особо охраняемые природные территории отсутствуют.

<sup>7</sup> По данным, предоставленным Комитетом по охране объектов культурного наследия Ростовской области

<sup>8</sup> В случае их установления.

6. СВЕДЕНИЯ О ВИДАХ, НАЗНАЧЕНИИ И НАИМЕНОВАНИИ ПЛАНИРУЕМЫХ ДЛЯ РАЗМЕЩЕНИЯ НА ТЕРРИТОРИИ ГУКОВО-ГНИЛУШЕВСКОГО СП ОБЪЕКТОВ ФЕДЕРАЛЬНОГО ЗНАЧЕНИЯ, ОБЪЕКТОВ РЕГИОНАЛЬНОГО ЗНАЧЕНИЯ, ОБЪЕКТОВ МЕСТНОГО ЗНАЧЕНИЯ КРАСНОСУЛИНСКОГО РАЙОНА

Территория сельского поселения расположена в зоне влияния важнейшего транспортного коридора России и является сосредоточением интересов и полномочий различных уровней государственной и муниципальной власти.

6.1. СВЕДЕНИЯ О ВИДАХ, НАЗНАЧЕНИИ И НАИМЕНОВАНИЯХ ПЛАНИРУЕМЫХ ДЛЯ РАЗМЕЩЕНИЯ НА ТЕРРИТОРИЯХ ГУКОВО-ГНИЛУШЕВСКОГО СП ОБЪЕКТОВ ФЕДЕРАЛЬНОГО ЗНАЧЕНИЯ

В период подготовки проекта изменений в генеральный план Гукowo-Гнилушевского СП Красносулинского района рассмотрены документы территориального планирования федерального уровня, имеющие отношение к его территории.

К таким документам относятся:

**Схема территориального планирования Российской Федерации в сфере энергетики.** Утверждена распоряжением Правительства РФ от 01.08.2016 N 1634-р.

**Схема территориального планирования Российской Федерации в области высшего образования.** Утверждена распоряжением Правительства РФ от 26.02.2013 N 247-р.

**Схема территориального планирования Российской Федерации в области здравоохранения.** Утверждена распоряжением Правительства РФ от 28.12.2012 N 2607-р.

**Схема территориального планирования Российской Федерации в области федерального транспорта (в части трубопроводного транспорта).** Утверждена распоряжением Правительства РФ от 06.05.2015 N 816-р.

**Схема территориального планирования Российской Федерации в области федерального транспорта (железнодорожного, воздушного, морского, внутреннего водного транспорта) и автомобильных дорог федерального значения.** Утверждена распоряжением Правительства РФ от 19.03.2013 N 384-р.

В соответствии с вышеуказанными документами на территории МО Гукowo-Гнилушевское СП отсутствуют планируемые объекты федерального значения.

Таким образом, в рамках настоящего проекта не требуется выполнения обоснования выбранного варианта размещения планируемых объектов федерального значения на основе анализа использования территории, возможных направлений развития и прогнозируемых ограничений его использования.

Соответственно, в графической части проекта изменений не отображены планируемые объекты федерального значения.

6.2. СВЕДЕНИЯ О ВИДАХ, НАЗНАЧЕНИИ И НАИМЕНОВАНИЯХ ПЛАНИРУЕМЫХ  
ДЛЯ РАЗМЕЩЕНИЯ НА ТЕРРИТОРИИ ГУКОВО-ГНИЛУШЕВСКОГО  
СЕЛЬСКОГО ПОСЕЛЕНИЯ КРАСНОСУЛИНСКОГО РАЙОНА ОБЪЕКТОВ  
РЕГИОНАЛЬНОГО ЗНАЧЕНИЯ

В действующей редакции СТП Ростовской области (с учетом принятых изменений в Схему утвержденных постановлением Правительства Ростовской области от 24.04.2015 № 288 «Об утверждении проекта внесения изменений в схему территориального планирования Ростовской области») <sup>9</sup> отсутствуют в границах Гуково-Гнилушевского СП планируемые к размещению объекты регионального значения.

Таким образом, в рамках настоящего проекта не требуется выполнения обоснования выбранного варианта размещения планируемых объектов регионального значения на основе анализа использования территории, возможных направлений развития и прогнозируемых ограничений его использования.

Соответственно, в графической части проекта изменений не отображены планируемые объекты регионального значения.

6.3. СВЕДЕНИЯ О ВИДАХ, НАЗНАЧЕНИИ И НАИМЕНОВАНИЯХ ПЛАНИРУЕМЫХ  
ДЛЯ РАЗМЕЩЕНИЯ НА ТЕРРИТОРИИ ГУКОВО-ГНИЛУШЕВСКОГО  
СЕЛЬСКОГО ПОСЕЛЕНИЯ КРАСНОСУЛИНСКОГО РАЙОНА ОБЪЕКТОВ  
МЕСТНОГО (РАЙОННОГО) ЗНАЧЕНИЯ

Схема территориального планирования Красносулинского района (СТП района) была выполнена институтом ОАО «НИИП Градостроительства» (Санкт-Петербург) в 2008 г. на начальном этапе разработки документов территориального планирования и не содержит в своем составе перечня планируемых объектов местного (районного) значения.

Таким образом, в настоящем проекте изменений отсутствуют сведения о видах, назначении и наименовании планируемых для размещения на территории Гуково-Гнилушевского СП объектов местного значения муниципального района.

В материалах графической части настоящего проекта не отображены планируемые объекты местного (районного) значения и возможные зоны с особыми условиями использования территории, необходимые для их строительства и последующей эксплуатации и, соответственно, не представляется возможным выполнить обоснования выбранного варианта размещения объектов

---

<sup>9</sup> Раздел подготовлен с учетом проекта СТП РО по результатам мониторинга (Письмо Министерства строительства, архитектуры и территориального развития Ростовской области от 10.04.2020г. №26.5.1/311)

местного (районного) значения на основе анализа использования территории, возможных направлений их развития и прогнозируемых ограничений их использования.

Действующая СТП района подлежит полной актуализации и переработке, после ее утверждения в генеральный план Гуково-Гнилушевского СП необходимо внести соответствующие изменения и дополнения.

7. ОЦЕНКА ВЛИЯНИЯ ПЛАНИРУЕМЫХ ДЛЯ РАЗМЕЩЕНИЯ ОБЪЕКТОВ МЕСТНОГО ЗНАЧЕНИЯ СЕЛЬСКОГО ПОСЕЛЕНИЯ НА КОМПЛЕКСНОЕ РАЗВИТИЕ ЕГО ТЕРРИТОРИИ

Действующим законодательством к объектам местного значения сельского поселения отнесены объекты в следующих областях:

- Электро-, тепло-, газо- и водоснабжения населения, водоотведение;
- Автомобильные дороги местного значения;
- Иные объекты в связи с решением вопросов местного значения поселения.

В графической части генерального плана отображены виды объектов местного значения Гуково-Гнилушевского сельского поселения, подлежащие отображению в соответствии с ст. 4.3 Закона Ростовской области «О градостроительной деятельности в Ростовской области» от 14.01.2008 N 853-ЗС. Перечисленные в вышеуказанном законе виды объектов местного значения были согласованы с заказчиком.

Выполнив анализ материалов утвержденного генерального плана (с учетом норм действующего законодательства) и на основе проектных предложений настоящего проекта изменений был сформирован перечень видов планируемых для размещения объектов местного значения Гуково-Гнилушевского сельского поселения (Таблица 7.1.) и сформулирована оценка возможного влияния планируемых для размещения объектов местного значения сельского поселения на комплексное развитие его территории.

Табл. 7.1.  
Перечень видов планируемых объектов местного значения

№ п/п	Планируемые для размещения объекты местного значения, поселения в области:	Виды объектов	Оценка возможного влияния на комплексное развитие территории
1.	Электроснабжение	ЛЭП (ВЛ, КЛ) в диапазоне напряжения 10 - 6 кВ	Надежное обеспечение населения, социальных, промышленных, коммунальных и иных объектов Гуково-Гнилушевского СП электроснабжением. Создание условий для освоения новых территорий в целях гражданского, жилищного и промышленного строительства. Создание условий для развития малых и средних предприятий. Энергосбережение. Повышение инвестиционной привлекательности территории
		Распределительные и трансформаторные подстанции 10 - 6 кВ	

№ п/п	Планируемые для размещения объекты местного значения, поселения в области:	Виды объектов	Оценка возможного влияния на комплексное развитие территории
	Газоснабжение	Газораспределительные станции (ГРС, АГРС) <sup>10</sup>	Надежное обеспечение населения, социальных, промышленных, коммунальных и иных объектов Гуково-Гнилушевского СП газоснабжением. Создание условий для освоения новых территорий в целях гражданского, жилищного и промышленного строительства. Создание условий для развития малых и средних предприятий. Энергосбережение. Повышение инвестиционной привлекательности территории СП
		Газораспределительные пункты (ГРП)	
		Газопроводы высокого и среднего давления	
	Теплоснабжение	Магистральные сети	Надежное обеспечение населения, социальных, промышленных, коммунальных и иных объектов Гуково-Гнилушевского СП теплоснабжением. Создание условий для освоения новых территорий в целях гражданского, жилищного и промышленного строительства. Создание условий для развития малых и средних предприятий. Энергосбережение. Повышение инвестиционной привлекательности территории СП
		Котельные	
		ЦТП, Насосные станции	
	Водоснабжение	Водозаборы	Надежное обеспечение населения, социальных, промышленных, коммунальных и иных объектов Гуково-Гнилушевского СП водоснабжением Улучшение условий проживания населения

<sup>10</sup> За исключением объектов федерального, регионального и местного (районного) значения.



№ п/п	Планируемые для размещения объекты местного значения, поселения в области:	Виды объектов	Оценка возможного влияния на комплексное развитие территории
		Водоочистные сооружения, насосные станции	города, повышение качества питьевой воды. Сокращение заболеваемости населения. Повышения уровня благоустройства жилого фонда. Повышение инвестиционной привлекательности территории СП
		Магистральные сети	
	Водоотведение	Канализационные очистные сооружения	Улучшение условий проживания населения города. Сокращение заболеваемости населения. Повышения уровня благоустройства жилого фонда. Снижение загрязнения поверхностных и подземных вод, Повышение инвестиционной привлекательности территории СП
		Канализационные насосные станции на магистральной сети	
		Магистральные сети	
	Сети и сооружения дождевой канализации	Каналы и магистральные сети дождевой канализации	Улучшение условий проживания населения. Увеличение сроков эксплуатации дорожных покрытий. Снижение загрязнения поверхностных и подземных вод. Повышение инвестиционной привлекательности территории СП
		Очистные сооружения дождевой канализации	
2	Объекты транспорта и организации транспортного обслуживания	Транспортно-пересадочные узлы, автостанции внутрипоселкового транспорта	Улучшение условий проживания населения , повышение инвестиционной привлекательности Гуково-Гнилушевского СП
3.	Автомобильные дороги местного значения в границах населенных пунктов поселения	Автомобильные дороги местного значения и искусственные сооружения на дорогах в границах населенных пунктов	Улучшение условий проживания населения , повышение инвестиционной привлекательности Гуково-Гнилушевского СП, снижение аварийности автотранспорта, сокращение объемов загрязнения окружающей среды. Повышение инвестиционной привлекательности территории СП
		Главные улицы и дороги в границах населенного	
		Иные объекты улично-дорожной сети	

№ п/п	Планируемые для размещения объекты местного значения, поселения в области:	Виды объектов	Оценка возможного влияния на комплексное развитие территории
4	Рекреационные объекты для массового отдыха жителей	Парки, скверы, бульвары, набережные, пляжи	Улучшение условий проживания населения города. Повышения уровня благоустройства территорий общего пользования. Повышение инвестиционной привлекательности сельского поселения
5	Объекты в области организации ритуальных услуг и содержание мест захоронения	Кладбища, крематории, колумбарии	Повышение качества оказания ритуальных услуг.
6.	Иные объекты	Инженерные сооружения <sup>11</sup> (дамбы, каналы, канавы и т.п.), в том числе защитные	Предупреждение возможных ЧС природного и техногенного характера.
		Объекты аварийно-спасательной и противопожарной службы <sup>12</sup>	Повышение уровня пожарной безопасности на территории СП. Создание условий для освоения новых территорий в целях гражданского, жилищного и промышленного строительства

В рамках настоящего проекта (на основании материалов действующего генерального плана, материалов по обоснованию настоящего проекта изменений, утверждённых проектов планировки, действующих муниципальных программ, программ комплексного развития систем коммунальной инфраструктуры поселения, инвестиционных программ субъектов естественных монополий, организаций коммунального комплекса) был сформирован Перечень планируемых объектов местного значения Гуково-Гнилушевского СП.

В новой редакции Положения о территориальном планировании генерального плана Гуково-Гнилушевского сельского поселения выполнен раздел «Сведения о видах, назначении и наименованиях планируемых для размещения объектов местного значения Гуково-Гнилушевского сельского поселения».

В разделе указаны сведения о видах, назначении и наименованиях планируемых для размещения объектов местного значения Гуково-Гнилушевского сельского поселения, их основные характеристики, их местоположение (для объектов местного значения, не являющихся линейными

<sup>11</sup> За исключением объектов федерального, регионального и местного (районного) значения.

<sup>12</sup> За исключением объектов федерального, регионального и местного (районного) значения.

объектами, указываются функциональные зоны), а также характеристики зон с особыми условиями использования территорий в случае, если установление таких зон требуется в связи с размещением данных объектов.

---

#### ПРИЛОЖЕНИЯ:

1. Копия постановления Администрации Красносулинского района от 23.03.2020 № 376 «О подготовке предложений о внесении изменений в генеральный план Гуково-Гнилушевского сельского поселения»;
2. Сведения о границах населенных пунктов (которые были изменены настоящим проектом) (в эл. виде);
3. Карта расположения планируемых для размещения объектов федерального, регионального и местного (районного) значения (на отдельном листе).
4. Карта зон с особыми условиями использования территорий (с указанием границ лесничеств) (на отдельном листе).



**РОССИЙСКАЯ ФЕДЕРАЦИЯ  
РОСТОВСКАЯ ОБЛАСТЬ  
МУНИЦИПАЛЬНОЕ ОБРАЗОВАНИЕ  
«КРАСНОСУЛИНСКИЙ РАЙОН»  
АДМИНИСТРАЦИЯ  
КРАСНОСУЛИНСКОГО РАЙОНА**

**ПОСТАНОВЛЕНИЕ**

от 23.03.2020 № 376

г. Красный Сулин

**О подготовке предложений о внесении  
изменений в генеральный план Гуково-  
Гнилушевского сельского поселения**

В целях определения назначения территории Гуково-Гнилушевского сельского поселения, исходя из социальных, экономических, экологических и иных факторов для обеспечения устойчивого развития территории, развития инженерной, транспортной и социальной инфраструктур, обеспечения учета интересов граждан и их объединений в соответствии с Градостроительным кодексом Российской Федерации, Федеральным законом от 06.10.2003 № 131-ФЗ «Об общих принципах организации местного самоуправления в Российской Федерации», руководствуясь статьей 37 Устава муниципального образования «Красносулинский район», Администрация Красносулинского района

**ПОСТАНОВЛЯЕТ:**

1. Отделу строительства и архитектуры Администрации Красносулинского района организовать подготовку предложений о внесении изменений в генеральный план Гуково-Гнилушевского сельского поселения.
2. Заинтересованные физические и юридические лица вправе направлять свои предложения о внесении изменений в генеральный план Гуково-Гнилушевского сельского поселения.
3. Утвердить порядок направления предложений о внесении изменений в генеральный план Гуково-Гнилушевского сельского поселения согласно приложению к настоящему постановлению.
4. Отделу строительства и архитектуры Администрации Красносулинского района представить на проверку главному архитектору Администрации Красносулинского района предложения о внесении изменений

в генеральный план Киселевского сельского поселения в срок до 01.08.2020.

5. Настоящее постановление вступает в силу с момента его опубликования в средствах массовой информации и подлежит размещению на официальном сайте Администрации Красносулинского района в информационно-телекоммуникационной сети «Интернет».

6. Контроль за исполнением настоящего постановления возложить на первого заместителя главы Администрации Красносулинского района по вопросам экономического и территориального развития Хильченко Л.А.

Глава Администрации  
Красносулинского района



Н.А. Альшенко

Постановление вносит  
отдел строительства и архитектуры