

Администрация
Красносулинского района
Ростовской области

Управление земельно-имущественных отношений
и муниципального заказа Красносулинского района

РАСПОРЯЖЕНИЕ

28.09.2023 №251

г. Красный Сулин

Об установлении публичного сервитута

В соответствии со статьей 23 главы IV, главой V.7 Земельного кодекса Российской Федерации, статьей 3.6 Федерального закона Российской Федерации от 25.10.2001 № 137-ФЗ «О введении в действие Земельного кодекса Российской Федерации», рассмотрев ходатайство Публичного акционерного общества «Россети ЮГ» об установлении публичного сервитута в целях эксплуатации воздушной линии электропередачи «ВЛ-0,4 кВ КТП № 199 ВЛ-6 кВ Смирнов от ПС Г-15» и предоставленные им документы, руководствуясь постановлением Администрации Красносулинского района от 16.08.2021 №1133 «О наделении Управления земельно-имущественных отношений и муниципального заказа Красносулинского района полномочиями по принятию решений об установлении публичных сервитутов», Положением об Управлении земельно-имущественных отношений и муниципального заказа Красносулинского района. -

1. Установить публичный сервитут сроком на 49 лет в отношении земельных участков, указанных в приложении № 1 к настоящему распоряжению, в целях эксплуатации воздушной линии электропередачи «ВЛ-0,4 кВ КТП № 199 ВЛ-6 кВ Смирнов от ПС Г-15» (далее – публичный сервитут).

2. Утвердить границы публичного сервитута согласно приложению № 2 к настоящему распоряжению.

3. Определить, что срок, в течение которого использование земельных участков согласно приложению № 1 к настоящему распоряжению и (или) расположенных на нем объектов недвижимого имущества в соответствии с их разрешенным использованием будет невозможно или существенно затруднено в связи с осуществлением публичного сервитута:

на период предотвращения или устранения аварийных ситуаций;

при капитальном ремонте объектов электросетевого хозяйства, который производится с предварительным уведомлением собственников (землепользователей, владельцев, арендаторов) земельных участков один раз в 12 лет (продолжительность не превышает три месяца для земельных

участков, предназначенных для жилищного строительства (в том числе индивидуального жилищного строительства), ведения личного подсобного хозяйства, садоводства, огородничества; не превышает один год – в отношении иных земельных участков).

4. Определить, что график проведения работ при осуществлении деятельности, для обеспечения которой установлен публичный сервитут в отношении земельных участков, находящихся в государственной или муниципальной собственности и не представляющих гражданам или юридическим лицам, устанавливается Публичным акционерным обществом «Россети ЮГ» ежегодно с 1 января по 31 декабря.

5. Порядок установления зон с особыми условиями использования территорий и содержание ограничений прав на земельные участки в границах таких зон установлен постановлениями Правительства Российской Федерации от 24.02.2009 № 160 «О порядке установления охранных зон объектов электросетевого хозяйства и особых условий использования земельных участков, расположенных в границах таких зон», от 26.08.2013 № 736 «О некоторых вопросах установления охранных зон объектов электросетевого хозяйства».

Границы публичного сервитута должны соответствовать границам охранных зон.

6. В соответствии с пунктом 4 статьи 3.6 Федерального закона от 25.10.2001 N 137-ФЗ (ред. от 31.07.2020) «О введении в действие Земельного кодекса Российской Федерации» плата за публичный сервитут в отношении земельных участков, находящихся в государственной или муниципальной собственности, и не обремененных правами третьих лиц, или собственность на которые не разграничена, не устанавливается.

7. Публичному акционерному обществу «Россети ЮГ» обеспечить приведение земельных участков, указанных в приложении № 1 к настоящему распоряжению, в состояние, пригодное для их использования в соответствии с видом разрешенного использования, в сроки, предусмотренные пунктом 8 статьи 39.50 Земельного кодекса Российской Федерации.

8. Рекомендовать Публичному акционерному обществу «Россети ЮГ» уведомлять Управление земельно-имущественных отношений и муниципального заказа Красносулинского района об изменении характеристик объекта электросетевого хозяйства «ВЛ-0,4 кВ КТП № 199 ВЛ-6 кВ Смирнов от ПС Г-15») и их неотъемлемых технологических частей, оказывающих влияние на изменение границ охранных зон данного объекта, в течение 30 дней с даты внесения таких изменений в сведения Единого государственного реестра недвижимости.

9. Управлению земельно-имущественных отношений и муниципального заказа Красносулинского района в установленном законом порядке обеспечить: опубликование распоряжения об установлении публичного сервитута на официальном сайте Администрации Красносулинского района; опубликование распоряжения об установлении публичного сервитута (за исключением приложений к нему) в порядке, установленном для официального

опубликования (обнародования) муниципальных правовых актов уставом поселения (муниципального района в случае, если земельные участки и (или) земли, в отношении которых установлен публичный сервитут, расположены на межселенной территории) по месту нахождения земельных участков, в отношении которых установлен публичный сервитут;

Направление копии распоряжения об установлении публичного сервитута в Красносулинский отдел управления Федеральной службы государственной регистрации, кадастра и картографии по Ростовской области;

Направление Публичному акционерному обществу «Россети Юг» копии настоящего распоряжения и сведений о лицах, являющихся правообладателями земельных участков, сведений о лицах, подавших заявления об учете их прав (обременений прав) на земельные участки, способах связи с ними, копии документов, подтверждающих права указанных лиц на земельные участки.

10. Публичный сервитут считается установленным со дня внесения сведений о нем в Единый государственный реестр недвижимости.

11. Контроль за исполнением настоящего распоряжения возложить на Управление земельно-имущественных отношений и муниципального заказа Красносулинского района (Минакова О.А.).

Начальник Управления
земельно-имущественных отношений
и муниципального заказа
Красносулинского района



О.А. Минакова

ПЕРЕЧЕНЬ

земельных участков, в отношении
которых устанавливается публичный сервитут

№п/п	кадастровый номер ЗУ	ЕЗП	адрес
1	61:18:0030703:14		Местоположение установлено относительно ориентира, расположенного в границах участка. Почтовый адрес ориентира: Ростовская обл., р-н Красносулинский, х. Новоросовенецкий, ул. Карьерная, 88
2	61:18:0030703:1		Местоположение установлено относительно ориентира, расположенного в границах участка. Почтовый адрес ориентира: Ростовская обл., р-н Красносулинский, х. Новоросовенецкий, ул. Карьерная, 109
3	61:18:0030703:39		Местоположение установлено относительно ориентира, расположенного в границах участка. Почтовый адрес ориентира: Ростовская обл., р-н Красносулинский, х. Новоросовенецкий, ул. Карьерная, 116

Начальник Управления
земельно-имущественных отношений
и муниципального заказа
Красносулинского района

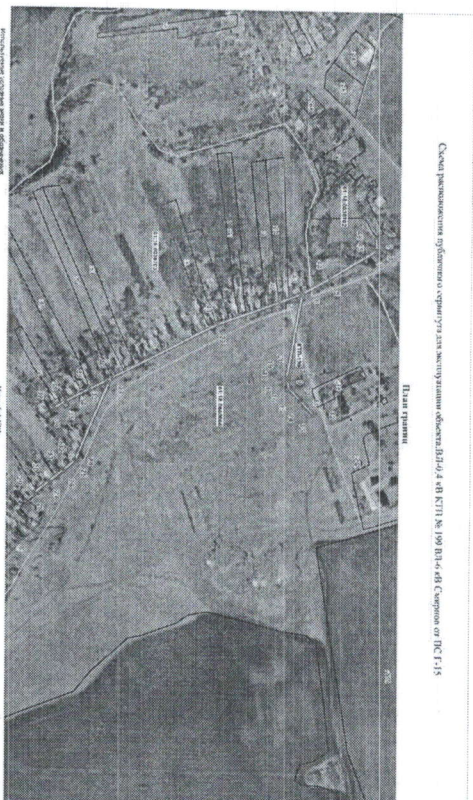


О.А. Минакова

Приложение №1
к распоряжению
Управления земельно-
имущественных отношений и
муниципального заказа
Красносулинского района
от 28.09.2023 № 251

Приложение №2
к распоряжению
Управления земельно-
имущественных отношений и
Муниципального заказа
Красносулинского района
от 28.09.2023 № 251

ГРАНИЦЫ
публичного сервитута
1. Чертеж границ публичного сервитута



2. Описание местоположения границ публичного сервитута

ОПИСАНИЕ МЕСТОПОЛОЖЕНИЯ ГРАНИЦ <i>Публичный сервитут для эксплуатации объекта ВЛ-0,4 кВ КТП № 199 ВЛ-6 кВ Смирнов от ПС Г-15</i> (наименование объекта, местоположение границ которого описано (далее - объект))					
Раздел 1					
Сведения об объекте					
№ п/п	Характеристики объекта	Описание характеристик			
1	Местоположение объекта	Российская Федерация, Ростовская область, Красносулинский район			
2	Площадь объекта ± величина погрешности определения площади (Р ± ΔР)	3237 кв.м ± 20 кв.м			
3	Иные характеристики объекта	Публичный сервитут устанавливается в целях эксплуатации воздушной линии электропередачи ВЛ-0,4 кВ КТП № 199 ВЛ-6 кВ Смирнов от ПС Г-15 (согласно п.3 ст.3.6 №136-ФЗ от 25.10.2001 г. «О введении в действие Земельного кодекса Российской Федерации»). Срок установления публичного сервитута - срок девять лет (согласно п.1 ст. 39.45 ЗК РФ). Правообладатель: Публичное акционерное общество "Россети Юг", ОГРН 1076164009096, ИНН 6164266561 Контактная информация: 344002, Россия, г. Ростов-на-Дону, ул. Большая Садовая, 49, адрес электронной почты: office@rosset-ugr.ru			
Раздел 2					
Сведения о местоположении границ объекта					
1. Система координат МСК-61, зона 2					
2. Сведения о характерных точках границ объекта					
Обозначение характерных точек Границ	Координаты, м		Метод определения координат	Средняя квадратическая погрешность положения характерной точки (М), м	Описание обозначенных точек на местности (при наличии)
	X	Y			
1	2	3	4	5	6
1	509178.05	2212389.34	Аналитически	0,1	-

2	509178.3 3	2212405.6 2	Аналитический метод	0,1	-
3	509178.0 6	2212406.6 5	Аналитический метод	0,1	-
4	509177.3 8	2212407.3 6	Аналитический метод	0,1	-
5	509114.7 6	2212445.7 1	Аналитический метод	0,1	-
6	509080.1 6	2212464.7 2	Аналитический метод	0,1	-
7	509058.9 5	2212572.4 9	Аналитический метод	0,1	-
8	509058.7 7	2212575.1 7	Аналитический метод	0,1	-
9	509059.2 5	2212576.4 4	Аналитический метод	0,1	-
10	509061.5 3	2212586.4 2	Аналитический метод	0,1	-
11	509076.2 0	2212601.4 4	Аналитический метод	0,1	-
12	509093.6 2	2212620.2 1	Аналитический метод	0,1	-
13	509090.6 9	2212622.9 3	Аналитический метод	0,1	-
14	509073.3 3	2212604.2 1	Аналитический метод	0,1	-
15	509058.2 8	2212588.8 1	Аналитический метод	0,1	-
16	509057.7 6	2212587.8 5	Аналитический метод	0,1	-
17	509055.4 5	2212577.7 2	Аналитический метод	0,1	-
18	509054.8 7	2212576.1 7	Аналитический метод	0,1	-
19	509054.7 5	2212575.3 3	Аналитический метод	0,1	-
20	509054.9 7	2212572.1 0	Аналитический метод	0,1	-
21	509075.7 3	2212466.4 8	Аналитический метод	0,1	-

22	508966.8 8	2212505.2 3	Аналитический метод	0,1	-
23	508827.5 3	2212574.5 9	Аналитический метод	0,1	-
24	508780.2 5	2212679.6 2	Аналитический метод	0,1	-
25	508779.6 6	2212680.3 7	Аналитический метод	0,1	-
26	508764.0 4	2212692.6 9	Аналитический метод	0,1	-
27	508744.6 8	2212707.5 5	Аналитический метод	0,1	-
28	508725.7 7	2212722.1 1	Аналитический метод	0,1	-
29	508723.3 3	2212718.9 4	Аналитический метод	0,1	-
30	508742.2 4	2212704.3 8	Аналитический метод	0,1	-
31	508761.5 7	2212689.5 4	Аналитический метод	0,1	-
32	508776.8 0	2212677.5 3	Аналитический метод	0,1	-
33	508821.8 7	2212577.4 2	Аналитический метод	0,1	-
34	508798.0 8	2212589.3 3	Аналитический метод	0,1	-
35	508767.0 3	2212604.9 1	Аналитический метод	0,1	-
36	508752.8 5	2212613.3 7	Аналитический метод	0,1	-
37	508750.8 0	2212609.9 3	Аналитический метод	0,1	-
38	508765.0 4	2212601.4 3	Аналитический метод	0,1	-
39	508796.2 8	2212585.7 5	Аналитический метод	0,1	-
40	508825.7 3	2212571.7 9	Аналитический метод	0,1	-
41	508965.2 1	2212501.5 9	Аналитический метод	0,1	-

42	509046.8 1	2212473.6 2	Аналитический метод	0,1	-
43	509077.5 5	2212461.5 8	Аналитический метод	0,1	-
44	509112.7 1	2212442.2 8	Аналитический метод	0,1	-
45	509174.3 1	2212404.5 4	Аналитический метод	0,1	-
46	509174.0 6	2212389.4 1	Аналитический метод	0,1	-
1	509178.0 5	2212389.3 4	Аналитический метод	0,1	-

3. Сведения о характеристиках точек части (частей) границы объекта

Обозначение характеристик точек границы	Координаты, м		Метод определения координат	Средняя квадратическая погрешность положения характерной точки (М), м	Описание обозначенных точек на местности (при наличии)
	X	Y			
1	2	3	4	5	6
Часть №-	-	-	-	-	-
-	-	-	-	-	-

ОПИСАНИЕ МЕСТОПОЛОЖЕНИЯ ГРАНИЦ

Публичный сервис для экспликации объекта ВЛ-04 КВ КПД № 199 ВЛ-6 КВ Сидюва от ПСГ-15
(наименование объекта, местоположение границ которого описано (далее - объект))

Раздел 3

Сведения о местоположении измененных (уточненных) границ объекта

1. Система координат МСК-61, зона 2

2. Сведения о характеристиках точек границы объекта

Обозначение характеристик точек границы	Существующие координаты, м		Измененные (уточненные) координаты, м		Метод определения координат	Средняя квадратическая погрешность положения характерной точки (М), м	Описание обозначенных точек на местности (при наличии)
	X	Y	X	Y			
1	2	3	4	5	6	7	8
-	-	-	-	-	-	-	-

3. Сведения о характеристиках точек части (частей) границы объекта

Часть №-

Обозначение характеристик точек границы	Существующие координаты, м		Измененные (уточненные) координаты, м		Метод определения координат	Средняя квадратическая погрешность положения характерной точки (М), м	Описание обозначенных точек на местности (при наличии)
	X	Y	X	Y			
1	2	3	4	5	6	7	8
-	-	-	-	-	-	-	-

Начальник Управления
Земельно-имущественных отношений
и муниципального заказа
Красносулинского района



О.А. Минакова