

Администрация  
Красносулинского района  
Ростовской области

Управление земельно-имущественных отношений  
и муниципального заказа Красносулинского района

## РАСПОРЯЖЕНИЕ

18.04.2024 № 71

г. Красный Сулин

### Об установлении публичного сервитута

В соответствии со статьей 23 главы IV, главой V.7 Земельного кодекса Российской Федерации, статьей 3.6 Федерального закона Российской Федерации от 25.10.2001 № 137-ФЗ «О введении в действие Земельного кодекса Российской Федерации», рассмотрев ходатайство Публичного акционерного общества «Россети ЮГ» об установлении публичного сервитута в целях эксплуатации воздушной линии электропередачи «ВЛ-0,4кВ от КТП №200 «Смирнов» и предоставленные им документы, руководствуясь постановлением Администрации Красносулинского района от 16.08.2021 №1133 «О наделении управления земельно-имущественных отношений и муниципального заказа Красносулинского района полномочиями по принятию решений об установлении публичного сервитута», Положением об управлении земельно-имущественных отношений и муниципальным заказом Красносулинского района, -

1. Установить публичный сервитут сроком на 49 лет в отношении земельных участков, указанных в приложении № 1 к настоящему распоряжению, в целях эксплуатации воздушной линии электропередачи «ВЛ-0,4кВ от КТП №200 «Смирнов» (далее – публичный сервитут).

2. Утвердить границы публичного сервитута согласно приложению № 2 к настоящему распоряжению.

3. Определить, что срок, в течение которого использование земельных участков согласно приложению № 1 к настоящему распоряжению и (или) расположенных на нем объектов недвижимого имущества в соответствии с их разрешенным использованием будет невозможно или существенно затруднено в связи с осуществлением публичного сервитута:

на период предотвращения или устранения аварийных ситуаций; при капитальном ремонте объектов электросетевого хозяйства, который производится с предварительным уведомлением собственников (землепользователей, землеуладельцев, арендаторов) земельных участков один раз в 12 лет (продолжительность не превышает три месяца для земельных участков, предназначенных для жилищного строительства (в том числе

индивидуального жилищного строительства), ведения личного подсобного хозяйства, садоводства, огородничества, не превышает один год – в отношении иных земельных участков).

4. Определить, что график проведения работ при осуществлении деятельности, для обеспечения которой установлен публичный сервитут в отношении земельных участков, находящихся в государственной или муниципальной собственности и не предоставляемых гражданам или юридическим лицам, устанавливается Публичным акционерным обществом «Россети ЮГ» ежегодно с 1 января по 31 декабря.

5. Порядок установления зон с особыми условиями использования территорий и содержание ограничений прав на земельные участки в границах таких зон установлен постановлениями Правительства Российской Федерации от 24.02.2009 № 160 «О порядке установления охранных зон объектов электросетевого хозяйства и особых условий использования земельных участков, расположенных в границах таких зон», от 26.08.2013 № 736 «О некоторых вопросах установления охранных зон объектов электросетевого хозяйства».

Границы публичного сервитута должны соответствовать границам охранных зон.

6. В соответствии с пунктом 4 статьи 3.6 Федерального закона от 25.10.2001 N 137-ФЗ (ред. от 31.07.2020) «О введении в действие Земельного кодекса Российской Федерации» плата за публичный сервитут в отношении земельных участков, находящихся в государственной или муниципальной собственности, и не обремененных правами третьих лиц, или собственность на которые не разграничена, не устанавливается.

7. Публичному акционерному обществу «Россети ЮГ» обеспечить приведение земельных участков, указанных в приложении № 1 к настоящему распоряжению, в состояние, пригодное для их использования в соответствии с видом разрешенного использования, в сроки, предусмотренные пунктом 8 статьи 39.50 Земельного кодекса Российской Федерации.

8. Рекомендовать Публичному акционерному обществу «Россети ЮГ» уведомлять Управление земельно-имущественных отношений и муниципальный заказ Красносулинского района об изменениях характеристик объекта электросетевого хозяйства («ВЛ-0,4кВ от КТП №200 «Смирнов») и их неотъемлемых технологических частей, оказывающих влияние на изменение границ охранных зон данного объекта, в течение 30 дней с даты внесения таких изменений в сведения Единого государственного реестра недвижимости.

9. Управлению земельно-имущественных отношений и муниципальному заказу Красносулинского района в установленном законом порядке обеспечить: опубликование распоряжения об установлении публичного сервитута на официальном сайте Администрации Красносулинского района; опубликование распоряжения об установлении публичного сервитута на официальном сайте Администрации Красносулинского района; опубликование приложений к нему) в порядке, установленном для официального опубликования (обнародования) муниципальных правовых актов, уставом поселения (муниципального района в случае, если земельные участки и (или)

земли, в отношении которых установлен публичный сервитут, расположены на межселенной территории) по месту нахождения земельных участков, в отношении которых установлен публичный сервитут.

направлении копии распоряжения об установлении публичного сервитута в Красносулинский отдел управления Федеральной службы государственной регистрации, кадастра и картографии по Ростовской области;

направление Публичному акционерному обществу «Россети Юг» копии настоящего распоряжения и сведений о лицах, являющихся правообладателями земельных участков, сведений о лицах, подавших заявления об учете их прав (обременений прав) на земельные участки, способах связи с ними, копии документов, подтверждающих права указанных лиц на земельные участки.

10. Публичный сервитут считается установленным со дня внесения сведений о нем в Единый государственный реестр недвижимости.

11. Контроль за исполнением настоящего распоряжения возложить на Управление земельно-имущественных отношений и муниципального заказа Красносулинского района (Минакова О.А.).

Заместитель начальника Управления  
земельно-имущественных отношений  
и муниципального заказа  
Красносулинского района



Н.В. Кияненко

**ПЕРЕЧЕНЬ**  
земельных участков, в отношении  
которых устанавливается публичный сервитут

№п/п	Кадастровый номер ЗУ	ЕЗП	адрес
1	61:18:0600006:1256		Ростовская обл., Красносулинский р-н, на территории Луково-Гиндушевское сельское поселение
2	61:18:0600006:48		Местоположение установлено относительно ориентира, расположенного в границах участка. Почтовый адрес ориентира: Ростовская обл., Р-н Красносулинский, на территории Луково-Гиндушевского с/с.
3	61:18:0600006:1011		Ростовская область, р-н Красносулинский, на территории Луково-Гиндушевского с/с

Заместитель начальника Управления  
земельно-имущественных отношений  
и муниципального заказа  
Красносулинского района

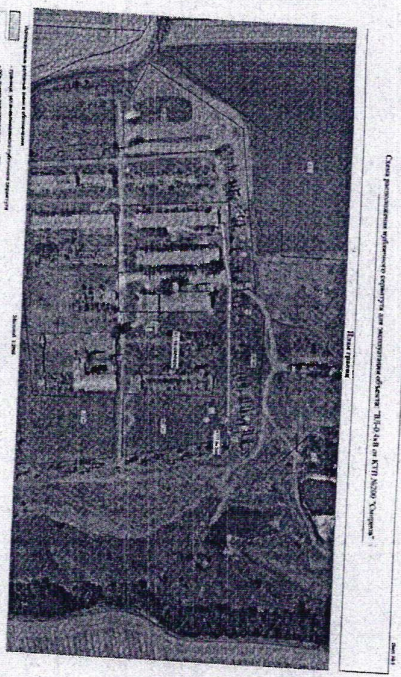


Н.В. Кияненко

Приложение №1  
к распоряжению  
Управления земельно-  
имущественных отношений и  
муниципального заказа  
Красносулинского района  
от 18.04.2024 № 71

Приложение №2  
к распоряжению  
Управления земельно-  
имущественных отношений  
Муниципального заказа  
Красносулинского района  
от 18.04.2024 № 71

**ГРАНИЦЫ**  
публичного сервитута  
1. Чертеж границ публичного сервитута



**2. Описание местоположения границ публичного сервитута**

**ОПИСАНИЕ МЕСТОПОЛОЖЕНИЯ ГРАНИЦ**  
*Публичный сервитут для эксплуатации объекта "ВЛ-0,4кВ от КТП №200 "Смирнов"*  
(наименование объекта, местоположение границ которого описано (далее-объект))

Раздел 1

Сведения об объекте	
№ п/п	Характеристики объекта
1	Местоположение объекта
2	Площадь объекта ± величина погрешности определения

площадь (Р ± ΔР)	Иные характеристики объекта
3	<p>Публичный сервитут устанавливается в целях эксплуатации воздушной линии электропередачи "ВЛ-0,4кВ от КТП №200 "Смирнов" (согласно п.3 ст.3.6 №137-ФЗ от 23.10.2001 г. «О внесении в действующие Земельного кодекса Российской Федерации») Срок п.1 ст. 39.45 ЗК РФ)</p> <p>Правообладатель: Публичное казенное учреждение "Россети Юг", ОГРН 1076161009096, ИНН 6164266561 Контактная информация: 344002, Россия, г. Ростов-на-Дону, ул. Большая Садовая, 49/42, адрес электронной почты: office@rosset-juv.ru</p>

**ОПИСАНИЕ МЕСТОПОЛОЖЕНИЯ ГРАНИЦ**  
*Публичный сервитут для эксплуатации объекта "ВЛ-0,4кВ от КТП №200 "Смирнов"*  
(наименование объекта, местоположение границ которого описано (далее-объект))

Раздел 2

1. Система координат МСК-61, зона 2

2. Сведения о характеристиках точек границ объекта

Обозначение характеристических точек границы	Координаты, м		Метод определения координат характеристических точек	Средняя квадратическая погрешность положения характеристической точки (Мр), м	Описание обозначения точек на местности (при наличии)
	X	Y			
1	510065.40	2215011.84	Аналитический метод	0,1	
2	510068.43	2215030.02	Аналитический метод	0,1	
3	510070.69	2215051.14	Аналитический метод	0,1	
4	510077.20	2215084.47	Аналитический метод	0,1	
5	510077.35	2215114.80	Аналитический метод	0,1	
6	510080.53	2215240.21	Аналитический метод	0,1	
7	510080.27	2215241.26	Аналитический метод	0,1	
8	510073.54	2215248.57	Аналитический метод	0,1	
9	510072.18	2215246.40	Аналитический метод	0,1	
10	510076.52	2215239.69	Аналитический метод	0,1	
11	510073.35	2215114.88	Аналитический метод	0,1	
12	510073.24	2215083.05	Аналитический метод	0,1	
13	510066.75	2215051.82	Аналитический метод	0,1	
14	510064.48	2215030.62	Аналитический метод	0,1	

15	510064.46	221.5012.50	Аналитический метод	0,1	
1	510065.40	221501184	Аналитический метод	0,1	
<b>3. Сведения о характеристиках точек части (частей) границ объекта</b>					
Обозначение характеристик точек части границы	Координаты, м		Метод определения координат характеристик точек	Средняя квадратическая погрешность положения характеристик точек (Мр), м	Описание обозначения точки на местности (при наличии)
1	2	3	4	5	6
Часть № -	-	-	-	-	-

**ОПИСАНИЕ МЕСТОПОЛОЖЕНИЯ ГРАНИЦ**

**Публичный сервис для экспликации объекта "Вд-ДКВ от КТП №200 "Синице"**  
(наименование объекта, местоположение границ которого описано (далее-объект)

Раздел 3

Сведения о местоположении измененных (уточненных) границ объекта

<b>1. Система координат МСК-61, зона 2</b>							
<b>2. Сведения о характеристиках точек границы объекта</b>							
Обозначение характеристик точек границы	Существующие координаты, м	Измененные (уточненные) координаты, м	Метод определения координат характеристик точек	Средняя квадратическая погрешность положения характеристик точек (Мр), м	Описание обозначения точки на местности (при наличии)		
1	2	3	4	5	6	7	8
-	-	-	-	-	-	-	-

**3. Сведения о характеристиках точек части (частей) границ объекта**

<b>Часть № -</b>							
Обозначение характеристик точек границы	Существующие координаты, м	Измененные (уточненные) координаты, м	Метод определения координат характеристик точек	Средняя квадратическая погрешность положения характеристик точек (Мр), м	Описание обозначения точки на местности (при наличии)		
1	2	3	4	5	6	7	8
-	-	-	-	-	-	-	-

Заместитель начальника Управления  
земельно-имущественных отношений  
и муниципального заказа  
Красносулинского района



Н.В. Кияненко